



## Kreisbericht zur Grundsicherung SGB II IV. Quartal 2017





Inhaltsverzeichnis:

Eckdaten der Grundsicherung .....	5
1. Entwicklung der Bedarfsgemeinschaften und Leistungsberechtigten .....	5
1.1 Stichtagsbezogenen Daten über Leistungsberechtigte mit Flüchtlingshintergrund .....	5
1.1.1 Entwicklung der Bedarfsgemeinschaften mit Fluchthintergrund .....	6
1.1.2 Entwicklung der erwerbsfähigen Leistungsberechtigten mit Fluchthintergrund .....	6
1.1.3 Anteil der erwerbsfähigen Leistungsberechtigten mit Fluchthintergrund .....	6
1.2 Bedarfsgemeinschaften im Vergleich .....	7
1.3 Erwerbsfähige Leistungsberechtigte im Vergleich (statistische Daten) .....	7
1.4 Entwicklung der erwerbstätigen Leistungsberechtigten .....	9
1.4.1 Weitere anrechenbare Einkünfte .....	9
1.5 Entwicklung der asylberechtigten Leistungsbezieher .....	10
1.6 Altersstruktur asylberechtigter Leistungsbezieher .....	10
2. SGB II Quote im Landkreis Havelland .....	11
3. Zielwerte .....	11
3.1 Integrationsquote .....	11
3.1.1 Nachhaltigkeit der Integrationen .....	11
3.1.2 Zuordnung der Integrationen zu Arbeitgeberstandorten .....	12
3.1.3 Zuordnung der Integrationen zu Wirtschaftsbereichen .....	12
3.2 Vermeidung von langfristigem Leistungsbezug .....	13
3.2.1 Altersstruktur der Langzeitleistungsbezieher .....	13
Kreishaushalt 2017 Produktbereich Dezernat V, Jobcenter .....	14
4. Haushaltsmonitoring .....	14
Widerspruchs- und Klageverfahren .....	15
5.1 Widerspruchsverfahren 2017 .....	15
5.2 Klageverfahren 2017 .....	15
Fazit .....	16

Impressum

Landkreis Havelland  
Dezernat V

Waldemardamm 3  
14641 Nauen

Datenstand: Dezember 2017

Die vorliegenden Daten sind aus den Fachverfahren SGB II OPEN/PROSOZ, INFOMA-newsystem kommunal und Statistik nach § 53 SGB II gewonnen. Hilfsweise vergleichende weitere SGB II Daten, die aus anderen Quellen herangezogen werden, weichen möglicherweise aufgrund anderer Erfassungszeiträume ab.

## Eckdaten der Grundsicherung

### 1. Entwicklung der Bedarfsgemeinschaften und Leistungsberechtigten

2017	I. Quartal	II. Quartal	III. Quartal	IV. Quartal
Ø Anzahl der Bedarfsgemeinschaften*	6.887	6.679	6.562	6.293
Ø Anzahl der Personen in Bedarfsgemeinschaften	11.780	11.648	11.487	10.757
Ø Anzahl der erwerbsf. Leistungsberechtigten	8.641	8.423	8.243	7.881

\* Die Daten für das IV. Quartal 2017 sind vorläufig und noch nicht endgültig festgeschrieben.

#### 1.1 Stichtagsbezogenen Daten über Leistungsberechtigte mit Flüchtlingshintergrund

2017	I. Quartal	II. Quartal	III. Quartal	IV. Quartal
*Anzahl der Bedarfsgemeinschaften (Fluchthintergrund)	440	498	530	521
*Anzahl der Personen in Bedarfsgemeinschaften	852	991	1.064	1.085

2016	I. Quartal	II. Quartal	III. Quartal	IV. Quartal
*Anzahl der Bedarfsgemeinschaften (Fluchthintergrund)	249	427	419	422
*Anzahl der Personen in Bedarfsgemeinschaften	449	796	794	777

2015	I. Quartal	II. Quartal	III. Quartal	IV. Quartal
Anzahl der Bedarfsgemeinschaften (Fluchthintergrund)	19	35	118	138
Anzahl der Personen in Bedarfsgemeinschaften	58	101	230	275

\* die Anzahl der Bedarfsgemeinschaften und Personen in Bedarfsgemeinschaften sind bereits unter Punkt 1 berücksichtigt

### 1.1.1 Entwicklung der Bedarfsgemeinschaften mit Fluchthintergrund

Bedarfsgemeinschaften	Jan 17	Feb 17	Mrz 17	Apr 17	Mai 17	Jun 17	Jul 17	Aug 17	Sep 17	Okt 17	Nov 17	Dez 17
Amt 91_Rathenow	229	224	240	249	263	271	275	281	286	292	293	304
Amt 92_Nauen	58	57	61	60	65	64	64	64	67	58	61	59
Amt 93_Falkensee	151	145	154	161	177	183	181	181	190	179	164	153
<b>Gesamt</b>	<b>438</b>	<b>426</b>	<b>455</b>	<b>470</b>	<b>505</b>	<b>518</b>	<b>520</b>	<b>526</b>	<b>543</b>	<b>529</b>	<b>518</b>	<b>516</b>

### 1.1.2 Entwicklung der erwerbsfähigen Leistungsberechtigten mit Fluchthintergrund

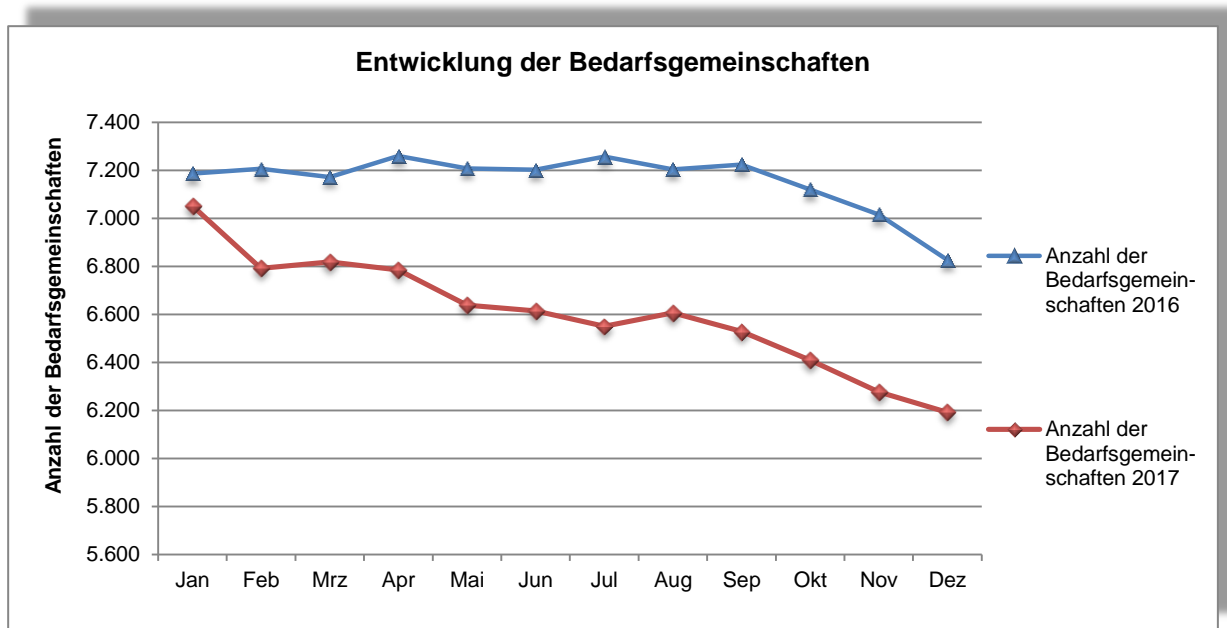
eLb 2017	Jan 17	Feb 17	Mrz 17	Apr 17	Mai 17	Jun 17	Jul 17	Aug 17	Sep 17	Okt 17	Nov 17	Dez 17
Amt 93_Rathenow	336	341	366	390	384	385	401	412	419	438	448	463
Amt 92_Nauen	86	85	83	93	89	97	94	94	97	87	85	83
Amt 91_Falkensee	205	198	196	218	215	220	222	226	229	217	202	191
<b>Summe</b>	<b>627</b>	<b>624</b>	<b>645</b>	<b>701</b>	<b>688</b>	<b>702</b>	<b>717</b>	<b>732</b>	<b>745</b>	<b>742</b>	<b>735</b>	<b>737</b>

### 1.1.3 Anteil der erwerbsfähigen Leistungsberechtigten mit Fluchthintergrund

Ämter im DEZ. V	Jan 17	Feb 17	Mrz 17	Apr 17	Mai 17	Jun 17	Jul 17	Aug 17	Sep 17	Okt 17	Nov 17	Dez 17
Amt 91_Rathenow	3,8%	4,0%	4,3%	4,6%	4,6%	4,6%	4,9%	5,0%	5,1%	5,5%	5,7%	6,0%
Amt 92_Nauen	1,0%	1,0%	1,0%	1,1%	1,1%	1,2%	1,1%	1,1%	1,2%	1,1%	1,1%	1,1%
Amt 93_Falkensee	2,3%	2,3%	2,3%	2,6%	2,6%	2,6%	2,7%	2,7%	2,8%	2,7%	2,6%	2,5%
<b>Gesamt</b>	<b>7,1%</b>	<b>7,3%</b>	<b>7,5%</b>	<b>8,2%</b>	<b>8,2%</b>	<b>8,4%</b>	<b>8,7%</b>	<b>8,8%</b>	<b>9,1%</b>	<b>9,2%</b>	<b>9,3%</b>	<b>9,5%</b>

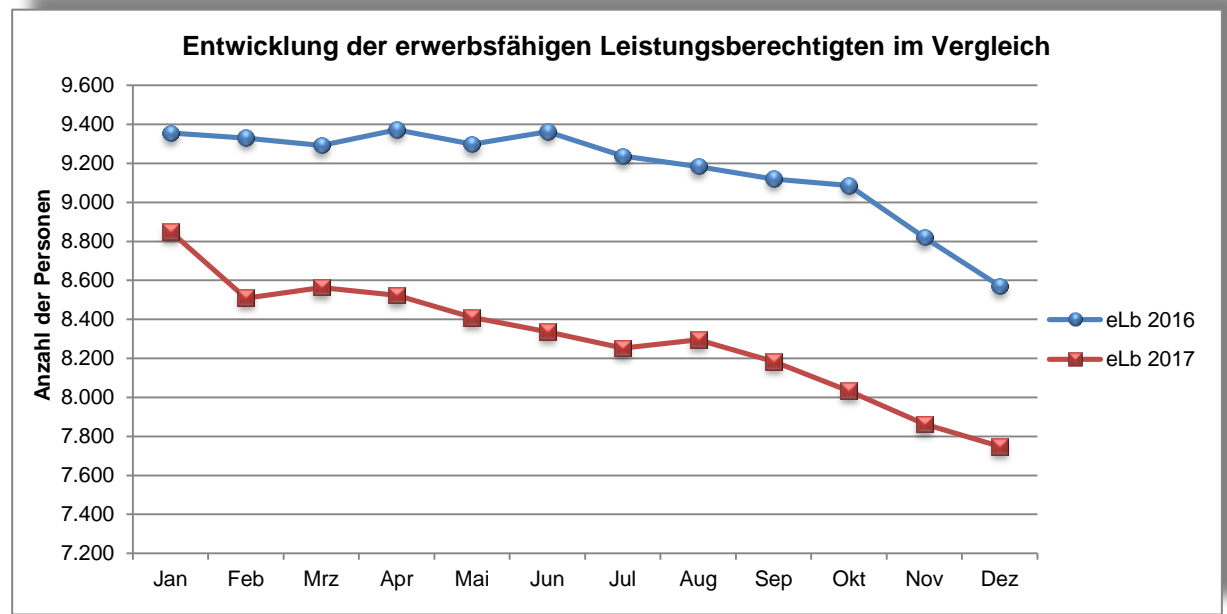
(Aufgrund von Rundungen können Einzelwerte im Vergleich zu absoluten Werten abweichen.)

### 1.2 Bedarfsgemeinschaften im Vergleich



### 1.3 Erwerbsfähige Leistungsberechtigte im Vergleich (statistische Daten)

- I. Quartal 2017 = Ø 8.641 erwerbsfähige Leistungsberechtigte
- II. Quartal 2017 = Ø 8.423 erwerbsfähige Leistungsberechtigte
- III. Quartal 2017 = Ø 8.243 erwerbsfähige Leistungsberechtigte
- IV. Quartal 2017 = Ø 7.881 erwerbsfähige Leistungsberechtigte



**1.3.1 Entwicklung der Bedarfsgemeinschaften in den Ämtern, Gemeinden und Städten**

	EW 12/2016	LB 3/2017	BG 3/2017	*LB/EW in %	*EW 12/2016	LB 6/2017	BG 6/2017	*LB/EW in %	*EW 12/2016	LB 12/2017	BG 12/2017	*LB/EW in %
Amt Friesack	6.548	629	312	9,61%	6.548	547	319	8,35%	6.548	502	285	7,67%
Amt Nennhausen	4.690	412	197	8,78%	4.690	327	201	6,97%	4.690	287	186	6,12%
Amt Rhinow	4.638	373	194	8,04%	4.638	356	228	7,68%	4.638	302	197	6,51%
Gemeinde Brieselang	11.687	393	195	3,36%	11.687	353	192	3,02%	11.687	318	186	2,72%
Gemeinde Dallgow- Döberitz	9.986	310	170	3,10%	9.986	250	165	2,50%	9.986	228	149	2,28%
Gemeinde Milower Land	4.347	267	128	6,14%	4.347	213	128	4,90%	4.347	194	120	4,46%
Gemeinde Schönwalde/Glien	9.608	328	192	3,41%	9.608	257	197	2,67%	9.608	242	171	2,52%
Gemeinde Wustermark	8.979	463	228	5,16%	8.979	387	232	4,31%	8.979	352	215	3,92%
Stadt Falkensee	43.587	1.970	933	4,52%	43.587	1.693	933	3,88%	43.587	1.572	860	3,61%
Stadt Ketzin/Havel	6.530	369	197	5,65%	6.530	311	199	4,76%	6.530	251	183	3,84%
Stadt Nauen	18.222	2.157	1.100	11,84%	18.222	1.884	1.125	10,34%	18.222	1.711	1.026	9,39%
Stadt Premnitz	8.458	926	502	10,95%	8.458	825	525	9,75%	8.458	831	502	9,83%
Stadt Rathenow	24.886	3.869	2.099	15,55%	24.886	3.751	2.171	15,07%	24.886	3.578	2.099	14,38%
Landkreis Havelland gesamt	162.166	12.466	6.447	7,69%	162.166	11.154	6.615	6,88%	162.166	10.368	6.179	6,39%

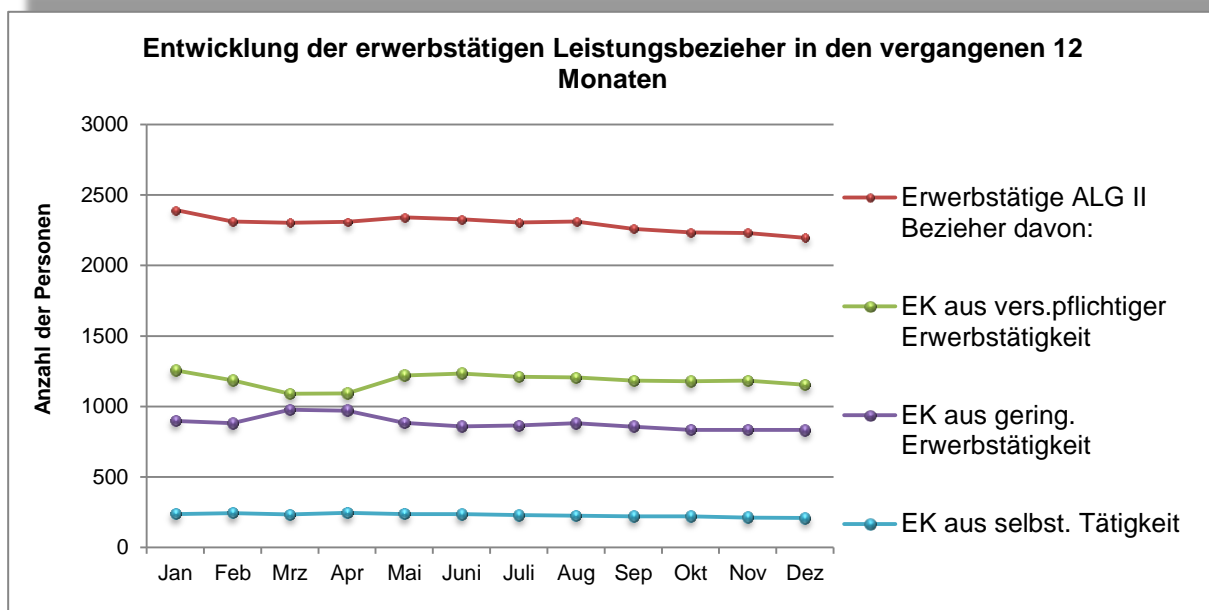
EW - Einwohner  
 LB - Leistungsberechtigte  
 BG - Bedarfsgemeinschaften



### 1.4 Entwicklung der erwerbstätigen Leistungsberechtigten

Abbildung der erwerbstätigen Leistungsberechtigten, die Einkommen aus einer Erwerbstätigkeit mit Leistungen aus der Grundsicherung nach dem SGB II aufstocken, um Ihren Lebensunterhalt zu sichern.

2017	Jan. 17	Feb. 17	Mrz. 17	Apr. 17	Mai. 17	Jun. 17	Jul. 17	Aug. 17	Sep. 17	Okt. 17	Nov. 17	Dez. 17
Erwerbstätige ALG II Bezieher	2.393	2.311	2.302	2.309	2.342	2.328	2.305	2.311	2.260	2.234	2.230	2.196
<b>davon Einkommen aus Erwerbstätigkeit</b>												
EK aus vers.pflichtiger Erwerbstätigkeit	1.257	1.186	1.090	1.093	1.220	1.234	1.211	1.205	1.183	1.179	1.183	1.154
EK aus gering. Erwerbstätigkeit	898	881	978	971	884	858	865	881	857	835	835	833
<b>davon Einkommen aus selbst. Tätigkeit</b>												
EK aus selbst. Tätigkeit >20 h	154	182	153	154	150	154	151	139	143	146	132	132
EK aus selbst. Nebentätigkeit < 20h	84	62	81	91	88	82	78	86	77	74	80	77
Anteil aufstockender Leistungsbezieher an der Gesamtzahl der eLb	27%	27%	27%	27%	28%	28%	28%	28%	28%	28%	28%	28%



#### 1.4.1 Weitere anrechenbare Einkünfte

Weitere anrechenbare Einkünfte 2017	Jan. 17	Feb. 17	Mrz. 17	Apr. 17	Mai. 17	Jun. 17	Jul. 17	Aug. 17	Sep. 17	Okt. 17	Nov. 17	Dez. 17
Kindergeld	3.463	3.473	3.478	3.513	3.518	3.497	3.502	3.459	3.365	3.251	3.269	3.265
Vermietung/Verpachtung	16	15	21	18	16	17	17	16	23	17	17	18
Unterhalt	1.227	1.253	1.217	1.235	1.231	1.225	1.228	1.226	1.174	1.141	1.156	1.192
Krankengeld	38	38	40	40	37	32	37	39	41	33	36	31
Rentenbezug	305	302	294	296	292	283	288	281	277	266	267	268

### 1.5 Entwicklung der asylberechtigten Leistungsbezieher

	Jan 17	Feb 17	Mrz 17	Apr 17	Mai 17	Jun 17	Jul 17	Aug 17	Sep 17	Okt 17	Nov 17	Dez 17
Afghanistan	61	60	83	116	126	139	136	153	154	160	167	171
Eritrea	43	40	42	50	55	56	58	59	63	66	65	63
Ghana	2	2	2	1	1	1	1	1	1	1	2	1
Irak	2	2	2	3	5	5	5	5	4	3	3	4
Iran	5	5	12	20	31	34	33	34	38	36	36	33
Jemen	1	1	1	1	1	1	1	1	1	0	0	0
Kamerun	0	0	1	2	2	2	4	6	7	7	5	6
Kenia	5	5	5	6	5	6	6	7	7	7	6	7
Libanon	3	2	1	2	1	2	2	2	2	3	3	2
Nigeria	2	3	3	3	2	2	3	4	2	4	3	2
Pakistan	0	0	0	0	0	0	0	0	1	1	2	1
Palästinensische Gebiete ohne Bezeichnung	2	1	2	2	0	2	3	3	3	3	3	3
Somalia	27	24	29	29	28	31	34	37	35	36	36	36
Syrien	675	671	691	708	720	719	719	747	751	750	731	743
Jordanien	0	1	1	1	1	1	1	1	1	1	1	1
Sudan (ohne Südsudan) noch nicht geklärte Staatsangehörigkeit	12	11	12	15	16	18	16	19	19	14	14	12
<b>Summe</b>	<b>840</b>	<b>828</b>	<b>887</b>	<b>961</b>	<b>994</b>	<b>1.019</b>	<b>1.023</b>	<b>1.080</b>	<b>1.090</b>	<b>1.092</b>	<b>1.077</b>	<b>1.085</b>

### 1.6 Altersstruktur asylberechtigter nicht erwerbsfähiger und erwerbsfähiger Leistungsberechtigter

	Jan 17	Feb 17	Mrz 17	Apr 17	Mai 17	Jun 17	Jul 17	Aug 17	Sep 17	Okt 17	Nov 17	Dez 17
0-14 Jahre	223	239	256	279	291	298	299	349	347	344	342	348
15-25 Jahre	261	257	275	300	305	305	303	305	313	312	304	308
26-49 Jahre	310	305	327	347	362	378	381	385	389	393	384	388
50-60 Jahre	25	25	27	30	33	34	35	36	36	38	41	35
61-65 Jahre	2	2	2	4	3	4	5	5	5	5	6	6
<b>erwerbsfähige Leistungsberechtigte gesamt</b>	<b>598</b>	<b>589</b>	<b>631</b>	<b>681</b>	<b>703</b>	<b>721</b>	<b>724</b>	<b>731</b>	<b>743</b>	<b>748</b>	<b>735</b>	<b>737</b>

## 2. SGB II Quote im Landkreis Havelland

Verhältnis aller Personen der Bedarfsgemeinschaften zur Bevölkerungszahl des Landkreises Havelland:

2017	Jan 17	Feb 17	Mrz 17	Apr 17	Mai 17	Jun 17	Jul 17	Aug 17	Sep 17	Okt 17	Nov 17	Dez 17
LK Havelland	7,4%	7,5%	7,4%	7,4%	7,4%	7,1%	7,1%	7,2%	7,0%	6,9%	6,6%	6,4%
Ø Brandenburg	8,8%	8,8%	8,8%	8,8%	8,7%	8,6%	8,5%	8,5%	8,3%	8,3%	8,2%	8,2%
Ø Deutschland	7,7%	7,7%	7,8%	7,8%	7,8%	7,8%	7,7%	7,7%	7,6%	7,6%	7,6%	7,6%

## 3. Zielwerte

Eine Zielvereinbarung zwischen dem Landkreis Havelland für das Jahr 2017 mit dem Ministerium für Arbeit, Soziales, Gesundheit, Frauen und Familie (MASFG) des Landes Brandenburg ist abgeschlossen. Im Folgenden werden zwei bedeutende Zielwerte in den Punkten 3.1 und 3.2 mit Blick auf den aktuellen Wert (Stand der Zielerreichung) dargestellt.

### 3.1 Integrationsquote

2017	Jan 17	Feb 17	Mrz 17	Apr 17	Mai 17	Jun 17	Jul 17	Aug 17	Sep 17	Okt 17	Nov 17	Dez 17
Integrationen	115	119	123	168	150	123	166	200	281	186	166	74
Integrationen lt. Zielvereinbarung	151	302	453	604	755	906	1.057	1.208	1.359	1.510	1.661	1.812

Integr. JFW = kumulierter Jahresfortschrittswert

#### 3.1.1 Nachhaltigkeit der Integrationen

Absolute Zahlen und der prozentuale Anteil (rot)

2016	Jan 16	Feb 16	Mrz 16	Apr 16	Mai 16	Jun 16	Jul 16	Aug 16	Sep 16	Okt 16	Nov 16	Dez 16
Anzahl der Integrationen	127	113	167	207	187	180	166	200	243	172	121	105
weiter integriert nach 3 Monaten	112	88	132	156	138	134	114	149	177	127	84	65
weiter integriert nach 6 Monaten	81	71	104	140	114	95	90	118	173	118	66	56
Werte BMAS	125	111	142	202	186	176	154	184	271	182	150	106
nach 3 Monaten	88,19%	77,88%	79,04%	75,36%	73,80%	74,44%	68,67%	74,50%	72,84%	73,84%	69,42%	61,90%
nach 6 Monaten	63,78%	62,83%	62,28%	67,63%	60,96%	52,78%	54,22%	59,00%	71,19%	68,60%	54,55%	53,33%
nach 12 Monaten	39,37%	38,94%	32,34%	39,61%	33,16%	40,56%	36,14%	43,00%	55,14%	40,70%	30,58%	26,67%

2017	Jan 17	Feb 17	Mrz 17	Apr 17	Mai 17	Jun 17	Jul 17	Aug 17	Sep 17	Okt 17	Nov 17	Dez 17
Anzahl der Integrationen	115	119	123	168	150	123	166	200	281	186	166	74
weiter integriert nach 3 Monaten	90	92	99	134	118	90	125	162	212			
weiter integriert nach 6 Monaten	75	71	80	109	97	66						
nach 3 Monaten	78,26%	77,31%	80,49%	79,76%	78,67%	73,17%	75,30%	81,00%	75,44%			
nach 6 Monaten	65,22%	59,66%	65,04%	64,88%	64,67%	53,66%						

### 3.1.2 Zuordnung der Integrationen zu Arbeitgeberstandorten

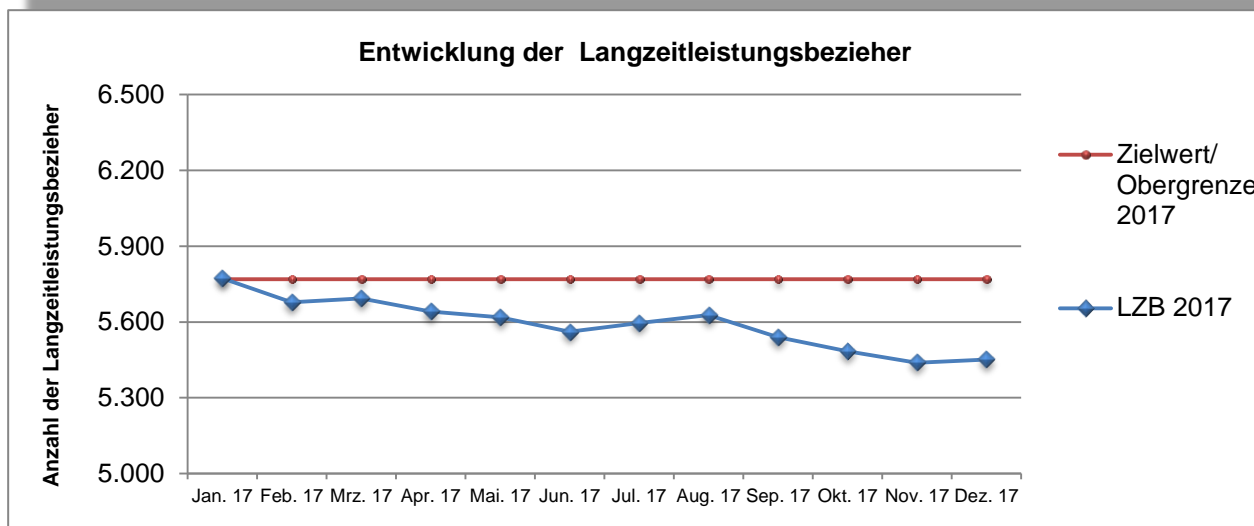
Integrationen (Arbeitgeberstandort)	Jan 17	Feb 17	Mrz 17	Apr 17	Mai 17	Jun 17	Jul 17	Aug 17	Sep 17	Okt 17	Nov 17	Dez 17
Brieselang	2	6	6	6	5	7	5	9	11	14	11	1
Dallgow-Döberitz	0	2	3	3	3	3	2	7	5	3	3	1
Falkensee	8	14	18	13	14	12	11	14	25	14	7	5
Friesack (Amt)	3	1	0	4	3	0	2	2	9	1	2	1
Ketzin/Havel	4	2	3	3	4	0	7	2	3	10	38	2
Milower Land	2	0	0	1	2	2	2	3	2	1	1	0
Nauen	17	12	17	12	21	13	29	22	46	19	15	14
Nennhausen (Amt)	1	0	1	4	0	1	2	2	2	1	1	1
Premnitz	5	7	3	10	4	8	4	4	25	9	5	4
Rathenow	13	19	13	26	40	24	34	43	29	32	18	10
Rhinow (Amt)	0	3	1	4	4	4	2	1	3	0	0	0
Schönwalde-Glien	3	1	0	0	0	1	2	2	4	1	2	1
Wustermark	3	8	4	6	2	5	8	8	17	6	6	4
ohne Angaben	2	2	7	3	4	6	11	11	3	5	9	2
<b>gesamt Havelland</b>	<b>63</b>	<b>77</b>	<b>76</b>	<b>95</b>	<b>106</b>	<b>86</b>	<b>121</b>	<b>130</b>	<b>184</b>	<b>116</b>	<b>118</b>	<b>46</b>
außerhalb HVL	14	42	47	61	44	37	45	70	96	70	48	28
davon Berlin	25	25	24	28	24	14	21	37	45	38	33	15
davon Potsdam	3	1	6	5	4	8	4	11	12	6	1	3

### 3.1.3 Zuordnung der Integrationen zu Wirtschaftsbereichen

Wirtschaftsbereich	Jan 17	Feb 17	Mrz 17	Apr 17	Mai 17	Jun 17	Jul 17	Aug 17	Sep 17	Okt 17	Nov 17	Dez 17
Land- und Forstwirtschaft; Tierhaltung	0	2	4	5	6	7	2	3	1	1	2	1
Herstellung von Lebensmitteln	1	1	0	0	1	1	2	3	2	3	0	1
Herstellung/Verarbeitung von Holz, Leder, Glas, Pappe und Papier	1	4	0	1	0	3	0	1	0	0	1	1
Metallbearbeitung; Herstellung von Maschinen	2	8	0	5	4	3	5	3	2	5	2	2
chemische Industrie	3	1	1	3	1	2	1	5	2	2	0	2
Baugewerbe	6	7	9	23	13	6	10	10	10	6	5	1
Handel	10	11	7	12	17	13	11	17	16	8	16	9
Kurier,-Post; Güterverkehr, Personenverkehr, Dienstleistungen	4	2	10	6	6	5	8	13	7	6	23	3
Lager/Logistik	3	10	7	9	5	4	6	10	8	24	33	4
Gastronomie;Hotellerie	11	9	3	15	16	14	6	8	10	7	18	7
Versicherungen; Recht; Steuern	0	0	0	0	0	0	0	1	2	0	1	1
Arbeitnehmerüberlassung	12	12	20	25	21	26	33	29	26	25	19	10
Wachschutz	3	1	4	5	1	1	3	3	0	1	3	1
Hausmeisterdienste; Gebäudereinigung	25	5	10	6	8	6	22	10	14	18	9	4
Büro- und Sekretariat	4	10	7	12	14	9	14	9	9	11	9	6
medizinischer Bereich; Pflege; Betreuung	14	11	16	12	16	11	16	19	18	12	7	11
Bildung; Schulen; Kitas	1	6	0	1	2	0	4	4	12	3	1	1
Dienstleistungen	4	6	7	9	5	4	8	2	8	5	1	1
weitere Bereiche	11	13	18	19	14	8	15	50	134	49	16	8

### 3.2 Vermeidung von langfristigem Leistungsbezug

Langzeitleistungsbezieher (LZB) sind erwerbsfähige Leistungsberechtigte (eLb), die in den vergangenen 24 Monaten mindestens 21 Monate hilfebedürftig waren (§ 6 Abs. 1 RVO zu § 48a SGB II). Um die Zeiten der Nichterwerbsfähigkeit aufgrund des Alters (15. - 16. Lebensjahr) nicht mit in den Betrachtungszeitraum aufzunehmen, werden LZB erst ab dem vollendeten 17. Lebensjahr in die Darstellung mit einbezogen.



#### 3.2.1 Altersstruktur der Langzeitleistungsbezieher

	Jan. 17	Feb. 17	Mrz. 17	Apr. 17	Mai. 17	Jun. 17	Jul. 17	Aug. 17	Sep. 17	Okt. 17	Nov. 17	Dez. 17
17-24 jährige	425	415	414	422	409	410	441	433	426	402	417	426
25-49 jährige	2.721	2.676	2.672	2.644	2.640	2.614	2.638	2.670	2.613	2.593	2.559	2.577
50-60 jährige	1.983	1.961	1.973	1.938	1.922	1.899	1.890	1.892	1.874	1.862	1.844	1.833
61-65 jährige	644	626	634	637	647	638	627	632	627	627	619	615
Summe	5.773	5.678	5.693	5.641	5.618	5.561	5.596	5.627	5.540	5.484	5.439	5.451

## Kreishaushalt 2017 Produktbereich Dezernat Grundsicherung und Arbeit

Datenquelle: newsystem kommunal Sachkontenauswertung

### 4. Haushaltsmonitoring

Art der Leistung	geplante Jahressumme (lt Haushaltsplan New System)	Ausgaben bis zum Ende Monat 12_2017
Kosten der Unterkunft(laufende Leistungen) §6 Abs.1 Nr.2 SGBII	29.942.700	24.591.896 €
ALG II (§ 6 Abs.1 Nr. 1 SGB II)	47.000.000 €	39.721.873 €
Bildung und Teilhabe (SGB II; BKGG; WoGG)	677.900 €	590.409 €
Leistungen für Eingliederungen inkl. § 16e alt; §16e,f	6.967.400 €	6.061.891 €

Bezeichnung HH-Stelle (kurz)	HH-Ansatz	Ausgaben bis zum Ende des Monats 12_2017
BuT - mehrtägige Klassen-/Kitafahrten, Schul- und Kita-Ausflüge § 28 SGB II, WoGG, BKGG	122.000,00 €	155.402,72 €
BuT - Schulbedarf § 28 SGB II, WoGG, BKGG	216.700,00 €	210.968,59 €
BuT - Schülerbeförderung § 28 SGB II, WoGG, BKGG	1.000,00 €	697,34 €
BuT - Lernförderung § 28 SGB II, WoGG, BKGG	27.000,00 €	21.296,93 €
BuT - Mittagsverpflegung Schule/KITA § 28 SGB II, WoGG, BKGG	140.000,00 €	132.578,20 €
BuT - Mittagsverpflegung Hort § 28 SGB II, WoGG, BKGG	30.000,00 €	36.243,86 €
BuT - soziale und kulturelle Teilhabe § 28 SGB II	42.000,00 €	33.221,45 €
BuT - Verwaltungsaufwand für SG	0,00 €	0,00 €

## Widerspruchs- und Klageverfahren

### 5.1 Widerspruchsverfahren 2017

Grund	Jan. 17	Feb. 17	Mrz. 17	Apr. 17	Mai. 17	Jun. 17	Jul. 17	Aug. 17	Sep. 17	Okt. 17	Nov. 17	Dez. 17
Aufhebung und Erstattung	19	22	26	27	24	24	37	44	34	27	39	24
Einkommen	11	23	20	21	19	18	36	22	39	20	48	27
KDU	34	31	25	22	26	30	35	32	42	24	46	38
Sanktionen	4	4	5	9	8	7	8	11	7	1	7	4
sonstige Leistungen zur Sicherung des Lebensunterhaltes	12	4	2	6	8	3	4	5	9	1	6	3
restliche Gründe	16	46	65	38	30	52	59	86	71	119	135	50
<b>Summe</b>	<b>96</b>	<b>130</b>	<b>143</b>	<b>123</b>	<b>115</b>	<b>134</b>	<b>179</b>	<b>200</b>	<b>202</b>	<b>192</b>	<b>281</b>	<b>146</b>
kumulierte Werte 2017	96	226	369	492	607	741	920	1.120	1.322	1.514	1.795	1.941

### 5.2 Klageverfahren 2017

Nach aktuellem Stand sind 532 Klageverfahren anhängig.

Grund	eingegangene kumulierte Anzahl Klageverfahren für 2017	Klage-abweisung	Klage-rücknahme	Stattgabe teilweise/ volle durch Urteil	Anerkenntnis/ teilweise/ Vergleich
Aufhebung und Erstattung	33			3	1
Aufrechnung	2				
BuT	1				
Einkommen	25			8	2
KDU	50			4	7
Leistungen zur Eingliederung in Arbeit	5			1	1
Mehrbedarfe	6				1
Mitwirkung	8			1	
Regelleistung	1				
Sanktionen	3				
sonstiges	29			2	4
sonstigen Leistungen zur Sicherung des Lebensunterhaltes	12			2	
Überprüfungsantrag	15				2
Untätigkeitsklage	59			5	26
Vermögen	3				
Zugangsvoraussetzungen SGB II	3			1	
"ohne Grund"	0				0
<b>Summe</b>	<b>255</b>	<b>0</b>	<b>27</b>	<b>0</b>	<b>44</b>

## Fazit

Die SGB II Quote für das Jahr 2017 liegt in ihrer Entwicklung weiter unter dem brandenburgischen Durchschnittswert. Aufgrund erheblicher Konzentrationen vorhandener personeller und finanzieller Ressourcen im Dezernat für Grundsicherung und Arbeit des Landkreis Havelland ist diese Entwicklung im Jahre 2017 möglich geworden.

Die Entwicklung von Langzeitleistungsbeziehern zu den gesamten erwerbsfähigen Leistungsberechtigten entwickelt sich nicht in der gleichen Ausprägung. Diese im Jahr 2017 erstmals deutlich hervorgetretene Tendenz stellt für zukünftige Handlungsoptionen mit Blick auf die weiter große Nachfrage der kreislichen Unternehmerschaft nach neuem Personal eine besondere Herausforderung dar. Aus weiterführenden Erfassungen geht hervor, dass der Anteil der Langzeitleistungsbezieher an allen erwerbsfähigen Leistungsberechtigten sich von 65,2% zu Jahresbeginn auf 74,3% zum Jahresende erhöht hat. Dies zeigt sehr deutlich, dass eine Integration von Langzeitleistungsbeziehern nur mit noch mehr Ressourceneinsatz und in einem verlängerten Zeitfenster möglich ist. Dazu sind Weiterentwicklungen im Verwaltungshandeln erforderlich. Im Dezember des Jahres 2017 konnte als erster Schritt das Info-TV im Jobcenter Nauen modellhaft eingeführt werden. Hier ist es in tagesaktueller Form Unternehmen möglich, ihre Stellenangebote über moderne Medien visualisiert, Besuchern des Landkreises zugänglich zu machen. Dieses Modell soll sukzessive ausgeweitet werden. Erste Erkenntnisse lassen darauf schließen, dass diese Form des Zusammenführens von Stellenangeboten und möglichen Bewerbern eine weitere effiziente Form der Unterstützung von Integrationen darstellen kann.

Im Hinblick auf die verhandelten Zielwerte mit dem zuständigen Ministerium für Arbeit, Soziales, Frauen und Familie kann eine positive Bilanz für das Jahr 2017 gezogen werden. Sowohl die Anzahl der zu erreichenden Integrationen als auch die erneute Minderung der Langzeitleistungsbezieher konnten entsprechend des Zielwertes erreicht werden. Mit Blick auf die erreichten Integrationen (1.870 Stand 12\_2017) muss jedoch auch erwähnt werden, dass 161 erwerbsfähige Leistungsberechtigte mehrfach eine Beschäftigung im abgeschlossenen Jahr 2017 aufgenommen haben. Rund 580 erwerbsfähige Leistungsberechtigte haben im Jahr 2017 die aufgenommene Beschäftigung nicht auf Dauer inne behalten. Weitere 380 Beschäftigungsaufnahmen sind von vornherein befristet. Im Zusammenspiel von Verwaltungshandeln und Stellenangebot durch Unternehmer im Integrationsprozess, muss angesichts der beschriebenen sich zuspitzenden Situation eine neue Qualität erreicht werden.

Von Bedeutung ist auch die in der Übersicht nachzuvollziehende Aufspreizung der Entwicklung in den einzelnen kreisangehörigen Gemeinden. Hier ist deutlich erkennbar, dass in einzelnen Gemeinden die Zahl der Bedarfsgemeinschaften stagniert bzw. in einem weitaus geringeren Umfang als in den übrigen Gemeinden sinkt. Einer solchen Situation sehen sich die Städte und Ämter Rathenow, Nauen und Rhinow gegenüber. Hier wird im Rahmen des Belastungsausgleiches zwischen den Jobcentern (Ämtern) eine Neustrukturierung von Ressourcen geprüft. Auch ist ein deutlicher Zugang von Leistungsberechtigten mit Fluchthintergrund in das Amt 91 (Jobcenter Rathenow) zu verzeichnen, die Aufgabenwahrnehmung wird dadurch erschwert.