

Eckdaten der Grundsicherung	3
1. Entwicklung der Bedarfsgemeinschaften und Leistungsberechtigten	3
1.1 Bedarfsgemeinschaften im Vergleich	4
1.2 Erwerbsfähige Leistungsberechtigte im Vergleich (statistische Daten)	5
1.3 Entwicklung der erwerbsfähigen Leistungsberechtigten zu den Einwohnern der Städte/Gemeinden/Ämter	5
1.4 Entwicklung der erwerbstätigen Leistungsberechtigten	6
2. SGB II Quote im Landkreis Havelland	6
3. Zielwerte	7
3.1 Integrationsquote	7
3.1.1 Nachhaltigkeit der Integrationen	8
3.1.2 Anteil befristeter und unbefristeter Beschäftigungsverhältnisse	8
3.1.3 Anteil befristeter Beschäftigungsverhältnisse <12 Monate/ >12 Monate	8
3.1.4 Zuordnung der Integrationen zu Arbeitgeberstandorten	9
3.2 Vermeidung von langfristigem Leistungsbezug	10
3.2.1 Altersstruktur der Langzeitleistungsbezieher	10
Kreishaushalt 2014 Produktbereich Dezernat VI, Jobcenter	11
4. Haushaltsmonitoring	11
Widerspruchs- und Klageverfahren	12
5.1 Widerspruchsverfahren 2015	12
5.1.1 Dauer der Widerspruchsverfahren	12
5.2 Klageverfahren 2015	13
Fazit:	14

Impressum

Landkreis Havelland
Dezernat VI

Waldemardamm 3
14641 Nauen

Datenstand: Dezember 2015

Die vorliegenden Daten sind aus den Fachverfahren SGB II OPEN/PROSOZ, INFOMA-newsystem kommunal und Statistik nach § 53 SGB II gewonnen. Hilfsweise vergleichende weitere SGB II Daten, die aus anderen Quellen herangezogen werden, weichen möglicherweise aufgrund anderer Erfassungszeiträume ab.

Eckdaten der Grundsicherung

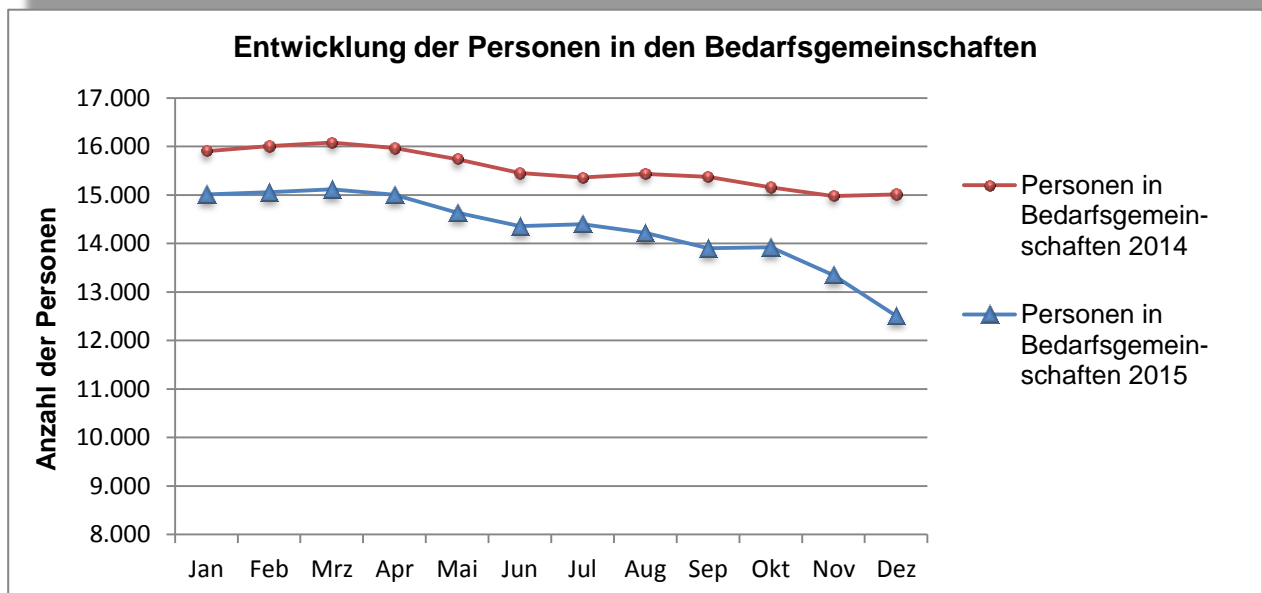
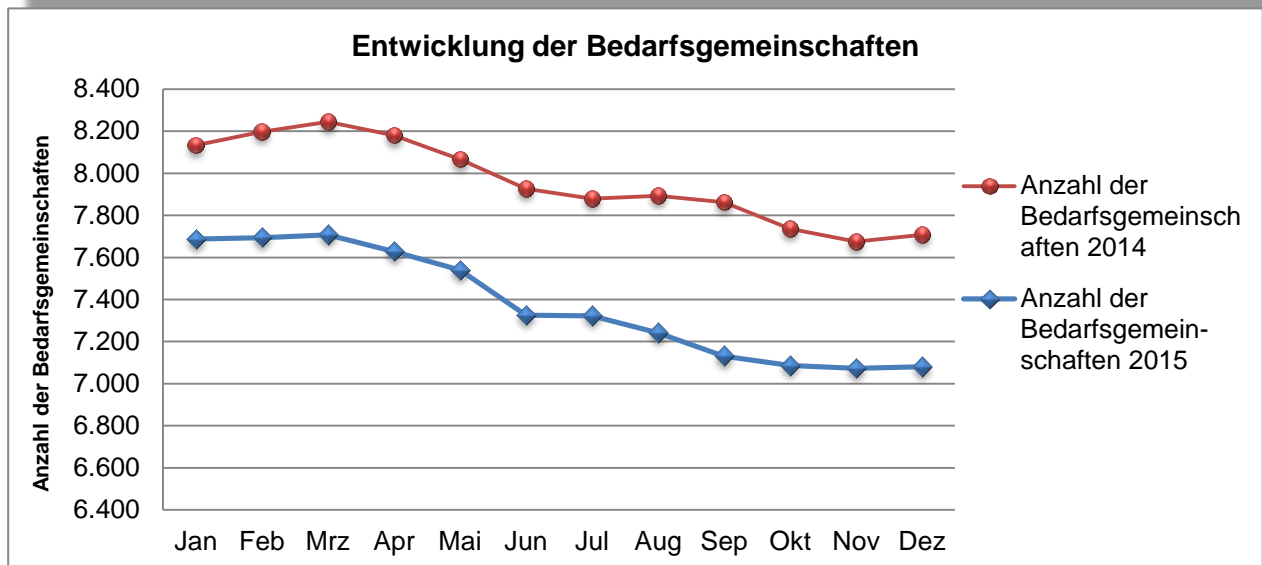
1. Entwicklung der Bedarfsgemeinschaften und Leistungsberechtigten

2015	I. Quartal	II. Quartal	III. Quartal	IV. Quartal
Ø Anzahl der Bedarfsgemeinschaften*	7.696	7.498	7.232	7.080
Ø Anzahl der Personen in Bedarfsgemeinschaften	15.062	14.664	14.172	13.635
Ø Anzahl der erwerbsf. Leistungsberechtigten	10.029	10.030	9.585	9.283

* Hier sind die Bedarfsgemeinschaften enthalten, die einen Leistungsbezug aus dem Sonderstatus von Flüchtlingen aus Kriegsgebieten nach entsprechender Verordnung des Bundesinnenministers ableiten und beantragt haben.

2015	I. Quartal	II. Quartal	III. Quartal	IV. Quartal
Anzahl der Bedarfsgemeinschaften (Flüchtlingsstatus)	19	35	118	138
Anzahl der Personen in Bedarfsgemeinschaften	58	101	230	275

1.1 Bedarfsgemeinschaften im Vergleich



1.2 Erwerbsfähige Leistungsberechtigte im Vergleich (statistische Daten)

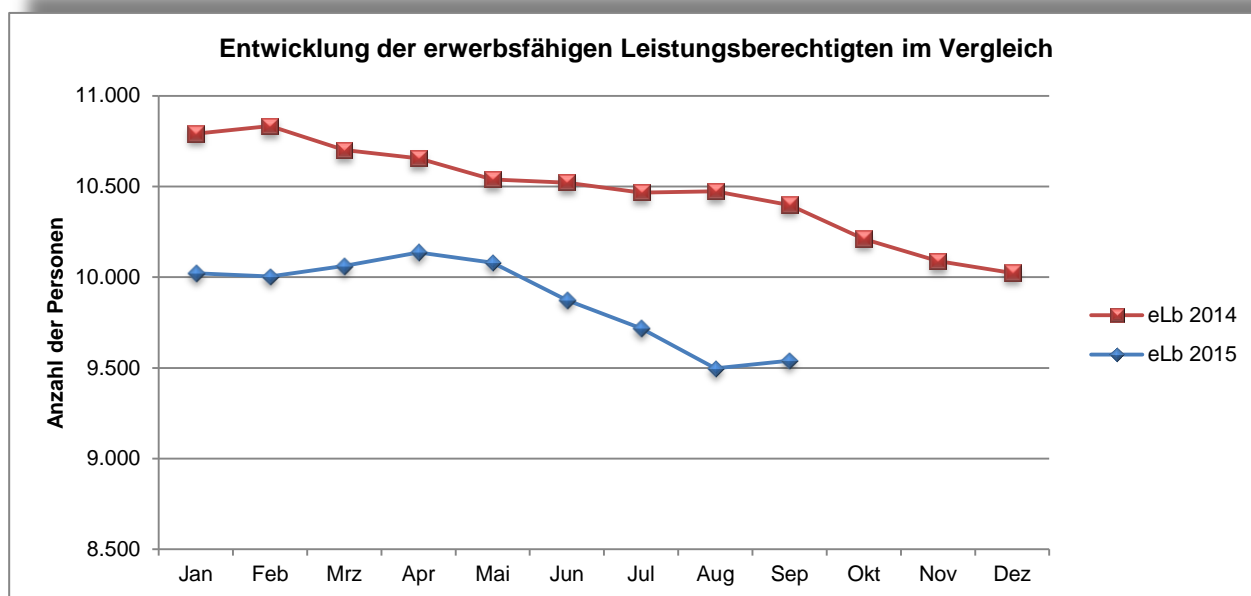
I. Quartal 2015 = Ø 10.029 erwerbsfähige Leistungsberechtigte

II. Quartal 2015 = Ø 10.030 erwerbsfähige Leistungsberechtigte

III. Quartal 2015 = Ø 9.585 erwerbsfähige Leistungsberechtigte

IV. Quartal 2015 = Ø 9.283 erwerbsfähige Leistungsberechtigte

I. bis IV. Quartal 2014 = Ø 9.732 erwerbsfähige Leistungsberechtigte



1.3 Entwicklung der erwerbsfähigen Leistungsberechtigten zu den Einwohnern der Städte/Gemeinden/Ämter

	EW 9/2015	LB 9/2015	BG 9/2015	*LB/EW in %	EW 12/2015	LB 12/2015	BG 12/2015	*LB/EW in %
Amt Friesack	6.431	678	340	11%	6.431	620	354	9,6%
Amt Nennhausen	4.611	455	216	10%	4.611	410	219	8,9%
Amt Rhinow	4.651	497	268	11%	4.651	465	270	10,0%
Gemeinde Brieselang	11.222	453	217	4%	11.222	370	213	3,3%
Gemeinde Dallgow-Döberitz	9.364	309	158	3%	9.364	291	164	3,1%
Gemeinde Milower Land	4.302	314	146	7%	4.302	277	154	6,4%
Gemeinde Schönwalde/Glien	9.246	346	175	4%	9.246	305	180	3,3%
Gemeinde Wustermark	8.445	560	275	7%	8.445	503	277	6,0%
Stadt Falkensee	41.849	2.343	1.121	6%	41.849	2032	1072	4,9%
Stadt Ketzin/Havel	6.342	399	223	6%	6.342	347	225	5,5%
Stadt Nauen	16.842	2.523	1.252	15%	16.842	2173	1210	12,9%
Stadt Premnitz	8.417	1.043	565	12%	8.417	960	565	11,4%
Stadt Rathenow	24.201	3.980	2.175	16%	24.201	3755	2177	15,5%
Landkreis Havelland gesamt	155.923	13.900	7.131	9%	155.923	12508	7080	8,0%

* Bei den abgebildeten Werten handelt es sich um aufgerundete Werte

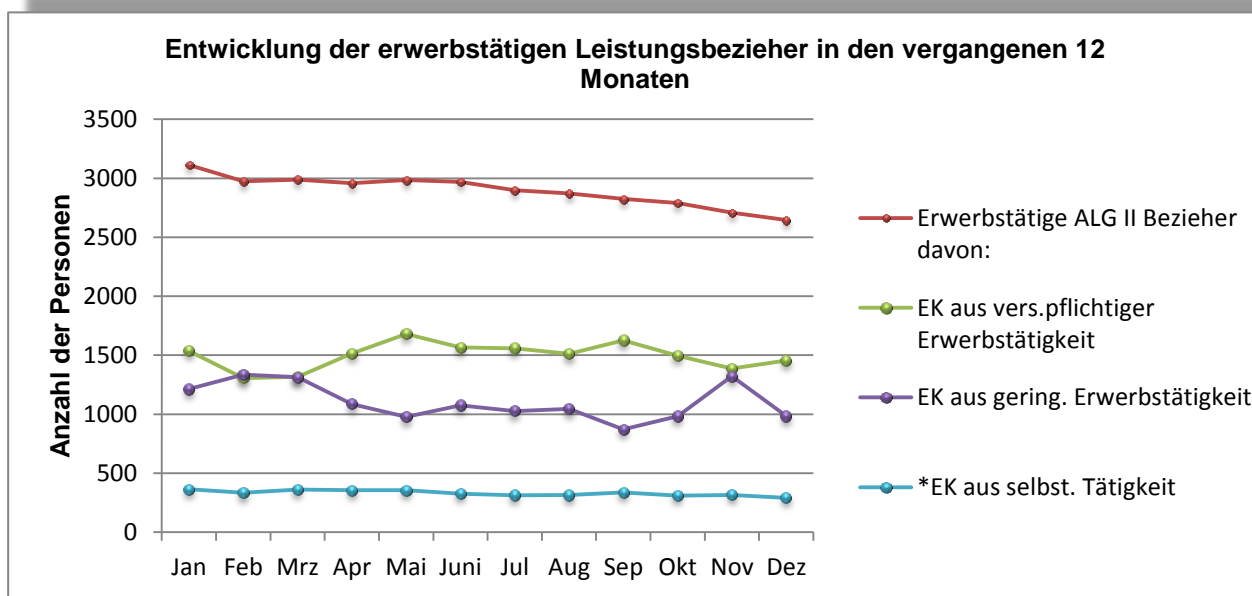
Die Daten zu den Einwohnerzahlen wurden vom Amt für Statistik Berlin-Brandenburg (Stand 3/2015) zur Verfügung gestellt

1.4 Entwicklung der erwerbstätigen Leistungsberechtigten

Abbildung der erwerbstätigen Leistungsberechtigten, die Einkommen aus einer Erwerbstätigkeit mit Leistungen aus der Grundsicherung nach dem SGB II aufstocken, um Ihren Lebensunterhalt zu sichern.

2015	Jan	Feb	Mrz	Apr	Mai	Jun	Jul	Aug	Sep	Okt	Nov	Dez
Erwerbstätige ALG II Bezieher	3.113	2.974	2.989	2.957	2.984	2.969	2.899	2.871	2.824	2.791	2.708	2.645
davon EK aus vers.pflichtiger Erwerbstätigkeit	1.537	1.306	1.316	1.515	1.578	1.567	1.559	1.511	1.627	1.496	1.387	1.456
davon EK aus gering. Erwerbstätigkeit	1.213	1.335	1.313	1.087	1.080	1.075	1.027	1.045	871	984	1.321	985
davon *EK aus selbst. Tätigkeit >20 h	252	255	267	259	240	246	232	221	225	215	221	204
davon *EK aus selbst. Nebentätigkeit < 20h	111	78	93	96	86	81	81	94	101	96	95	88
Anteil der Aufstocker anhand der eLb	31%	30%	30%	29%	30%	30%	30%	30%	30%	30%	29%	29%

*Die Daten wurden ab 7/2014 aus dem Fachverfahren Open Controlling anhand des Eintrages im Werdegang ermittelt und nicht mehr aus den Fallakten der Leistungsabteilungen.



2. SGB II Quote im Landkreis Havelland

Verhältnis aller Personen der Bedarfsgemeinschaften zur Bevölkerungszahl des Landkreises Havelland:

2015	Jan	Feb	Mrz	Apr	Mai	Jun	Jul	Aug	Sep	Okt	Nov	Dez
LK Havelland	10,1%	10,0%	10,1%	10,0%	9,7%	9,9%	9,8%	9,8%	9,6%	9,7%	9,6%	8,0%
Ø Brandenburg	9,6%	9,6%	9,6%	9,6%	9,5%	9,4%	9,4%	9,3%	9,2%	9,0%	9,0%	9,0%
Ø Deutschland	7,5%	7,5%	7,5%	7,6%	7,6%	7,6%	7,5%	7,5%	7,5%	7,4%	7,4%	7,4%

3. Zielwerte

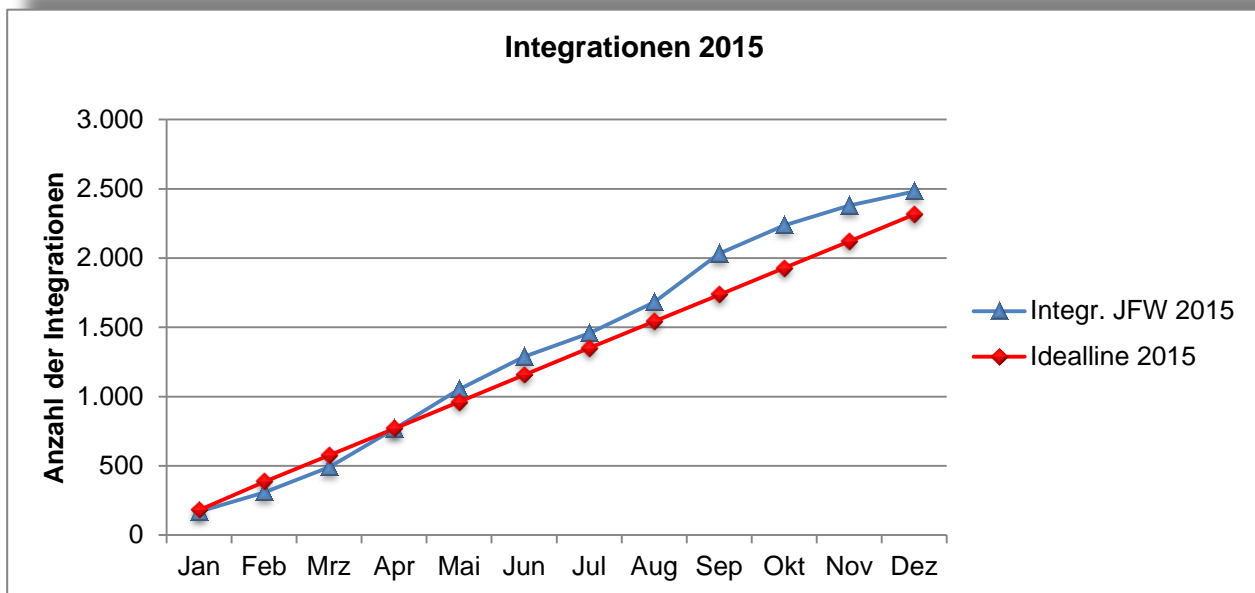
Aufgrund der Zielvorgaben des Bundes an die Länder besteht mit dem Arbeitsministerium des Landes Brandenburg (MASF) eine einvernehmlich verhandelte Zielvereinbarung mit dem Landkreis Havelland für das Jahr 2015

3.1 Integrationsquote

Das Ziel „Erhöhung der Anzahl der Integrationen“ ist für das Jahr 2015 erreicht, wenn insgesamt 2.350 erwerbsfähige Leistungsberechtigte integriert worden sind.

2015	Jan	Feb	Mrz	Apr	Mai	Jun	Jul	Aug	Sep	Okt	Nov	Dez
Integrationen	169	140	181	276	287	236	168	223	352	204	142	103
Integr. JFW 2015	169	309	490	766	1.053	1.289	1.457	1.680	2.032	2.236	2.378	2.481

Integr. JFW = kumulierter Jahresfortschrittswert



3.1.1 Nachhaltigkeit der Integrationen

2014	Jan	Feb	Mrz	Apr	Mai	Jun	Jul	Aug	Sep	Okt	Nov	Dez
Anzahl der Integrationen	142	199	261	274	256	205	196	179	197	236	161	150
weiter integriert nach 3 Monaten	111	144	231	210	182	149	147	130	151	192	111	93
weiter integriert nach 6 Monaten	98	127	181	182	110	113	103	73	114	111	99	72
weiter integriert nach 12 Monaten	72	76	123	171	94	78	60	58	88	77	81	52
nach 3 Monaten	78,2%	72,4%	88,5%	76,6%	71,1%	72,7%	75,0%	72,6%	76,6%	81,4%	68,9%	62,0%
nach 6 Monaten	69,0%	63,8%	69,3%	66,4%	43,0%	55,1%	52,6%	40,8%	57,9%	47,0%	61,5%	48,0%
nach 12 Monaten	50,7%	38,2%	47,1%	62,4%	36,7%	38,0%	30,6%	32,4%	44,7%	32,6%	50,3%	34,7%

2015	Jan	Feb	Mrz	Apr	Mai	Jun	Jul	Aug	Sep	Okt	Nov	Dez
Anzahl der Integrationen	169	140	181	276	287	236	168	223	352	204	142	103
weiter integriert nach 3 Monaten	134	101	148	225	200	166	127	173	281			
weiter integriert nach 6 Monaten	118	91	123	172	150	137						
nach 3 Monaten	79,3%	72,1%	81,8%	81,5%	69,7%	70,3%	75,6%	77,6%	79,8%			
nach 6 Monaten	69,8%	65,0%	68,0%	62,3%	52,3%	58,1%						

3.1.2 Anteil befristeter und unbefristeter Beschäftigungsverhältnisse

2015	Jan	Feb	Mrz	Apr	Mai	Jun	Jul	Aug	Sep	Okt	Nov	Dez
befristete Integrationen	91	73	88	164	181	128	91	167	266	134	86	58
unbefristete Integrationen	78	67	93	112	106	108	65	56	86	70	56	45

3.1.3 Anteil befristeter Beschäftigungsverhältnisse <12 Monate/ >12 Monate

2015	Jan	Feb	Mrz	Apr	Mai	Jun	Jul	Aug	Sep	Okt	Nov	Dez
befristete Integrationen	91	73	88	164	181	128	91	167	266	134	86	58
davon ≤ 12 Monate	84	66	64	158	173	118	81	115	133	81	82	27
davon > 12 Monate	7	7	24	6	8	10	10	52	133	53	4	31

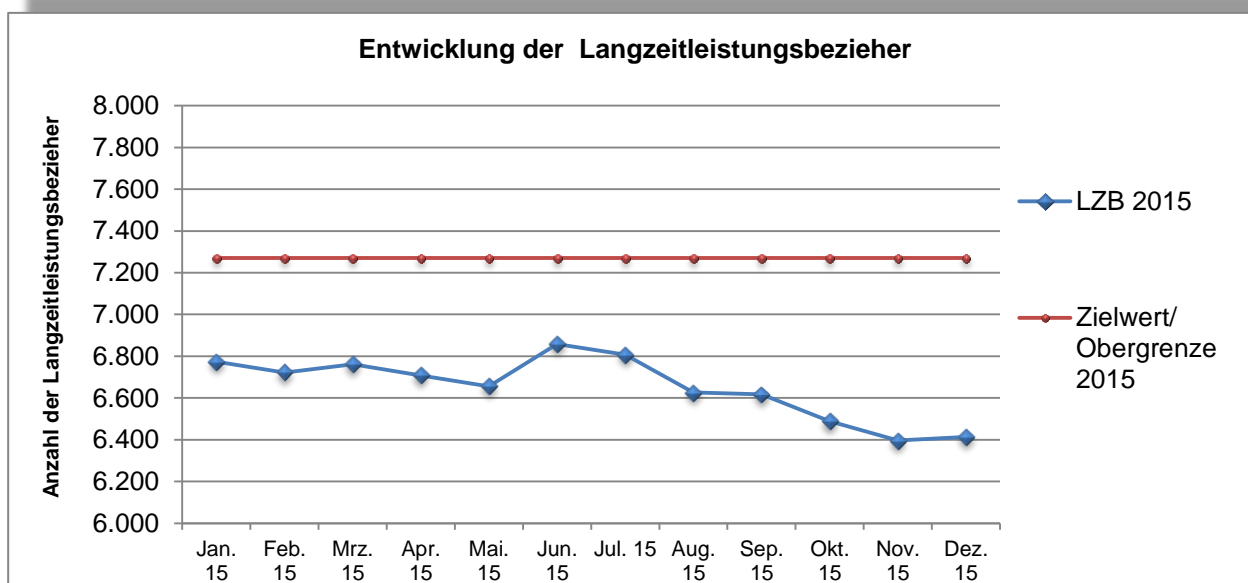
3.1.4 Zuordnung der Integrationen zu Arbeitgeberstandorten

Integrationen (Arbeitgeberstandort)	Jan 15	Feb 15	Mrz 15	Apr 15	Mai 15	Jun 15	Jul 15	Aug 15	Sep 15	Okt 15	Nov 15	Dez 15
Brieselang	2	15	5	10	14	12	5	14	8	22	29	11
Dallgow-Döberitz	4	2	1	5	5	4	4	2	5	3	0	0
Falkensee	11	16	17	20	16	22	8	18	24	15	8	10
Friesack (Amt)	1	2	0	5	2	2	3	3	10	3	3	1
Ketzin/Havel	5	5	4	8	4	8	7	5	4	2	0	0
Milower Land	4	4	7	3	8	3	0	4	1	0	1	1
Nauen	15	10	19	32	22	27	22	26	44	27	15	12
Nennhausen (Amt)	0	1	2	5	1	1	3	2	2	2	0	0
Premnitz	6	7	10	21	16	15	9	9	24	12	6	2
Rathenow	39	23	34	55	75	51	34	37	42	30	27	25
Rhinow (Amt)	0	1	6	3	17	6	0	3	0	2	0	0
Schönwalde-Glien	1	1	5	8	3	5	1	1	3	1	0	2
Wustermark	3	3	11	11	9	12	9	19	14	11	13	2
gesamt Havelland	91	90	121	186	192	168	105	143	181	130	102	66
außerhalb HVL	78	50	60	90	95	68	51	80	171	74	40	37
davon Berlin	17	18	26	32	35	36	22	25	66	31	20	15
davon Potsdam	6	2	3	7	6	9	3	11	20	7	3	4

3.2 Vermeidung von langfristigem Leistungsbezug

Langzeitleistungsbezieher (LZB) sind erwerbsfähige Leistungsberechtigte (eLb), die in den vergangenen 24 Monaten mindestens 21 Monate hilfebedürftig waren (§ 6 Abs. 1 RVO zu § 48a SGB II). Um die Zeiten der Nichterwerbsfähigkeit aufgrund des Alters (15. - 16. Lebensjahr) nicht mit in den Betrachtungszeitraum aufzunehmen, werden LZB erst ab dem vollendeten 17. Lebensjahr in die Darstellung mit einbezogen.

Wie bereits unter 3. und 3.1 erläutert, werden vorerst die vereinbarten Ziele des Jahres 2014 als Zielwert für die Darstellung der Entwicklung herangezogen.



ab 9/2013 eigene Erhebungen aus dem Fachverfahren

3.2.1 Altersstruktur der Langzeitleistungsbezieher

	Jan. 15	Feb. 15	Mrz. 15	Apr. 15	Mai. 15	Jun. 15	Jul. 15	Aug. 15	Sep. 15	Okt. 15	Nov. 15	Dez. 15
17-24 jährige	426	429	452	449	494	494	501	533	540	512	487	489
25-49 jährige	3.301	3.255	3.275	3.237	3.192	3.302	3.280	3.160	3.138	3.071	3.012	3.033
50-60 jährige	2.344	2.330	2.333	2.299	2.271	2.319	2.286	2.245	2.236	2.216	2.214	2.210
61-65 jährige	702	708	702	723	717	743	740	688	703	689	683	681
Summe	6.773	6.722	6.762	6.708	6.674	6.858	6.807	6.626	6.617	6.488	6.396	6.413

Kreishaushalt 2014 Produktbereich Dezernat VI, Jobcenter

Datenquelle: newsystem kommunal Sachkontenauswertung

4. Haushaltsmonitoring

Art der Leistung	geplante Jahressumme (lt Haushaltsplan New System)	lineare Entwicklung der Ausgaben bis Ende Monat 12_2015	Ausgaben bis zum Ende Monat 12_2015
Kosten der Unterkunft(laufende Leistungen) §6 Abs.1 Nr.2 SGBII	27.770.000	27.770.000	26.181.018
ALG II (§ 6 Abs.1 Nr. 1 SGB II)	46.599.200	46.599.200	44.293.000
Bildung und Teilhabe (SGB II; BKGG; WoGG)	653.700	653.700	569.451
Leistungen für Eingliederungen inkl. § 16e alt; §16e,f	7.097.800	7.097.800	6.878.656 €
Verwaltungsaufwendungen	14.405.200	14.405.200	12.256.964

Widerspruchs- und Klageverfahren

5.1 Widerspruchsverfahren 2015

Grund	Jan. 15	Feb. 15	Mrz. 15	Apr. 15	Mai. 15	Jun. 15	Jul. 15	Aug. 15	Sep. 15	Okt. 15	Nov. 15	Dez. 15
Aufhebung und Erstattung	36	32	29	17	28	27	30	29	21	22	29	27
Einkommen	16	16	35	17	29	25	28	26	24	20	24	19
KDU	58	51	45	27	52	50	40	53	37	40	44	43
Sanktionen	3	10	7	4	2	3	14	2	7	9	3	13
sonstige Leistungen zur Sicherung des Lebensunterhaltes	12	5	9	5	3	13	8	7	7	2	6	4
restliche Gründe	38	31	35	45	45	44	48	46	46	35	39	42
Summe	163	145	160	115	159	162	168	163	142	128	145	148

5.1.1 Dauer der Widerspruchsverfahren

	Jan 15	Feb 15	Mrz 15	Apr 15	Mai 15	Jun 15	Jul 15	Aug 15	Sep 15	Okt 15	Nov 15	Dez 15
Anzahl	163	145	160	115	159	162	168	163	142	128	145	148
Erledigung innerhalb von 3 Monaten	121	112	123	90	125	125	126	139	125	112	101	53
Erledigungsdauer über 3 Monate	42	33	39	34	34	37	42	24	17			
Erledigungsdauer über 3 Monate in %	25,77%	22,76%	24,38%	29,57%	21,38%	22,84%	25,00%	14,72%	11,97%			

Im Jahresverlauf 2015 sind 1.799 Widersprüche zu SGB II – Bescheiden im Havelland eingegangen. Bis zum Stichtag im Dezember 2015 wurden 1.615 Widersprüche bearbeitet und erledigt. Dies entspricht einer Quote von 90%. Für die Monate Oktober bis Dezember 2015 werden sich die Erledigungszahlen innerhalb der 3 Monatsfrist noch weiter erhöhen.

5.2 Klageverfahren 2015

Nach aktuellem Stand sind 516 Verfahren anhängig. Bei einem Erlass von ca. 75.000 Bescheiden pro Jahr im Landkreis Havelland Jobcenter bedeutet dies ein Verhältnis von ca. 0,67 Prozent aktuell anhängiger Klageverfahren.

Grund	kumulierte Anzahl	Klageabweisung	Klagerücknahme	Stattgabe teilweise/ volle durch Urteil	Anerkenntnis/ teilweise/Vergleich
Aufhebung und Erstattung	70		10		5
Aufrechnung	0				
BuT	5		2		2
Einkommen	32		5		1
KDU	147	1	15		12
Leistungen zur Eingliederung in Arbeit	4				1
Mehrbedarfe	5		1		1
Mitwirkung	1				
Regelleistung	3				1
Sanktionen	6		2		
sonstiges	28	1	8		2
sonstigen Leistungen zur Sicherung des Lebensunterhaltes	9				4
Überprüfungsantrag	20		1		3
Untätigkeitsklage	70		8		53
Vermögen	5		1		1
Zugangsvoraussetzungen SGB II	26		2		4
"ohne Grund"					
Summe	431	2	55	0	90

Fazit:

Die in der Zielvereinbarung für das Jahr 2015 zwischen dem Landkreis und dem Ministerium für Arbeit des Landes Brandenburg vereinbarten Zielwerte, K2- Integrationsziel und K3 -Vermeidung von Langzeitbezug sind erreicht worden.

Die Integrationsaufgabe für Menschen im SGB II Leistungsbezug, die einen flüchtlingsbedingten Migrationshintergrund besitzen, steigt weiter an. Aktuell ist das Verwaltungshandeln im Dezernat VI auf eine Integration in den Wohnungsmarkt und eine arbeitsmarktliche Vorbereitung der Leistungsberechtigten ausgerichtet. Dabei spielen verschiedene Modelle zur Berufskundefeststellung, Sprachförderung und langfristigen Anbahnung einer versicherungspflichtigen Beschäftigungsaufnahme mit Unternehmen und Unternehmensverbänden im Landkreis eine herausgehobene Rolle.