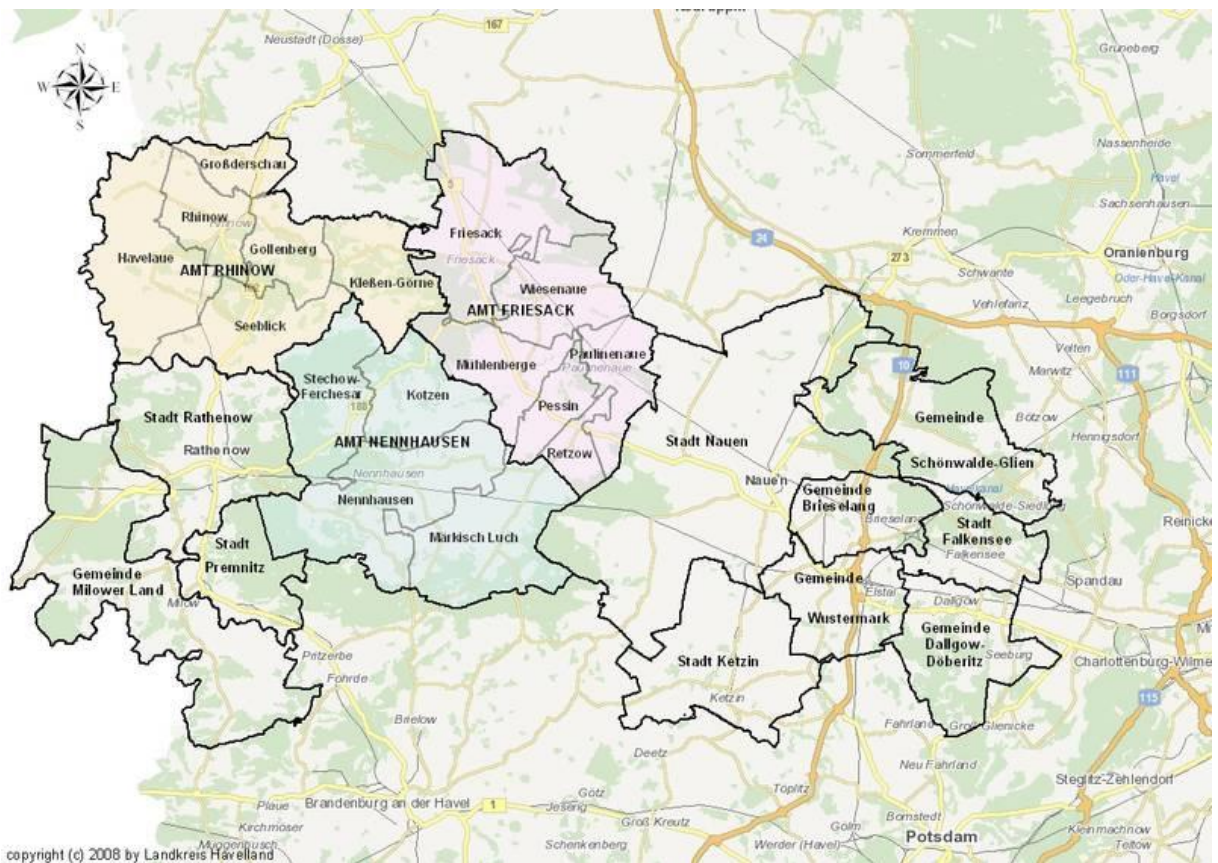




Kreisbericht zur Grundsicherung SGB II II. Quartal 2015



Eckdaten der Grundsicherung	3
1. Entwicklung der Bedarfsgemeinschaften und Leistungsberechtigten	3
1.1 Bedarfsgemeinschaften im Vergleich	4
1.2 Erwerbsfähige Leistungsberechtigte im Vergleich (statistische Daten)	5
1.3 Entwicklung der erwerbsfähigen Leistungsberechtigten zu den Einwohnern der Städte/Gemeinden/Ämter	5
1.4 Entwicklung der erwerbstätigen Leistungsberechtigten	6
2. SGB II Quote im Landkreis Havelland	6
3. Zielwerte	7
3.1 Integrationsquote	7
3.1.1 Nachhaltigkeit der Integrationen	8
3.1.2 Anteil befristeter und unbefristeter Beschäftigungsverhältnisse	8
3.1.3 Anteil befristeter Beschäftigungsverhältnisse <12 Monate/ >12 Monate	8
3.1.4 Aufteilung der Integrationen zu den einzelnen Branchen	8
3.1.5 Zuordnung der Integrationen zu Arbeitgeberstandorten	9
3.2 Vermeidung von langfristigem Leistungsbezug	10
3.2.1 Altersstruktur der Langzeitleistungsbezieher	10
Kreishaushalt 2014 Produktbereich Dezernat VI, Jobcenter	11
4. Haushaltsmonitoring	11
Widerspruchs- und Klageverfahren	12
5.1 Widerspruchsverfahren 2015	12
5.1.1 Dauer der Widerspruchsverfahren	12
5.2 Klageverfahren 2015	13
Fazit:	14

Impressum

Landkreis Havelland
Dezernat VI

Waldemardamm 3
14641 Nauen

Datenstand: Juni 2015

Die vorliegenden Daten sind aus den Fachverfahren SGB II OPEN/PROSOZ, INFOMA-newsystem kommunal und Statistik nach § 53 SGB II gewonnen. Hilfsweise vergleichende weitere SGB II Daten, die aus anderen Quellen herangezogen werden, weichen möglicherweise aufgrund anderer Erfassungszeiträume ab.

Eckdaten der Grundsicherung

1. Entwicklung der Bedarfsgemeinschaften und Leistungsberechtigten

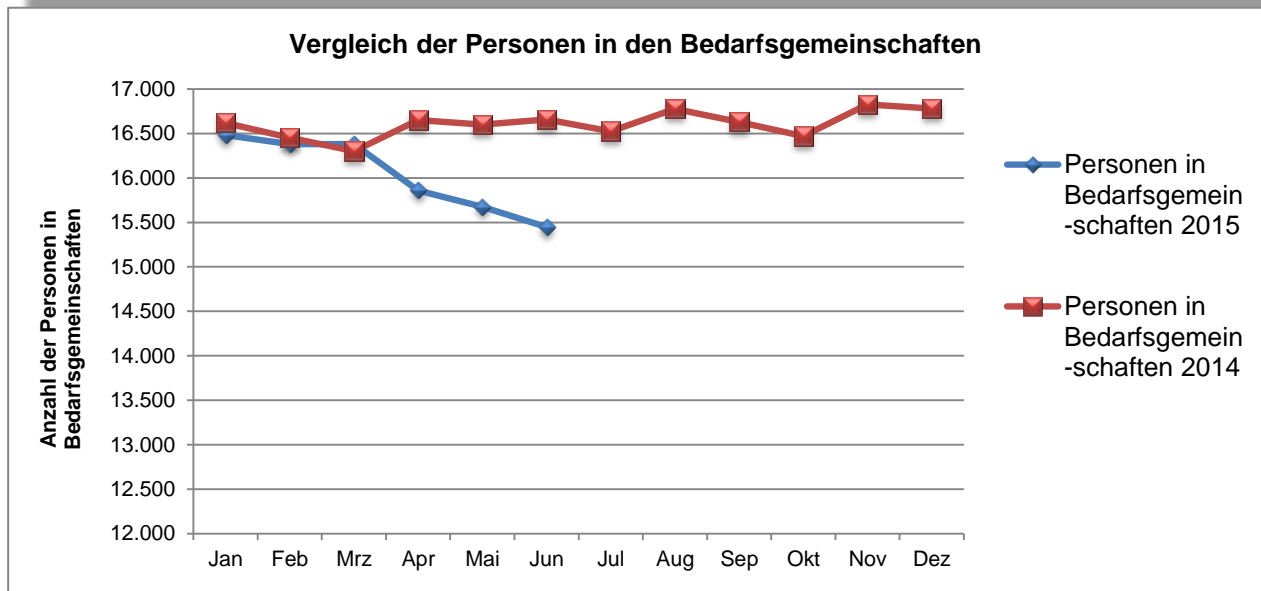
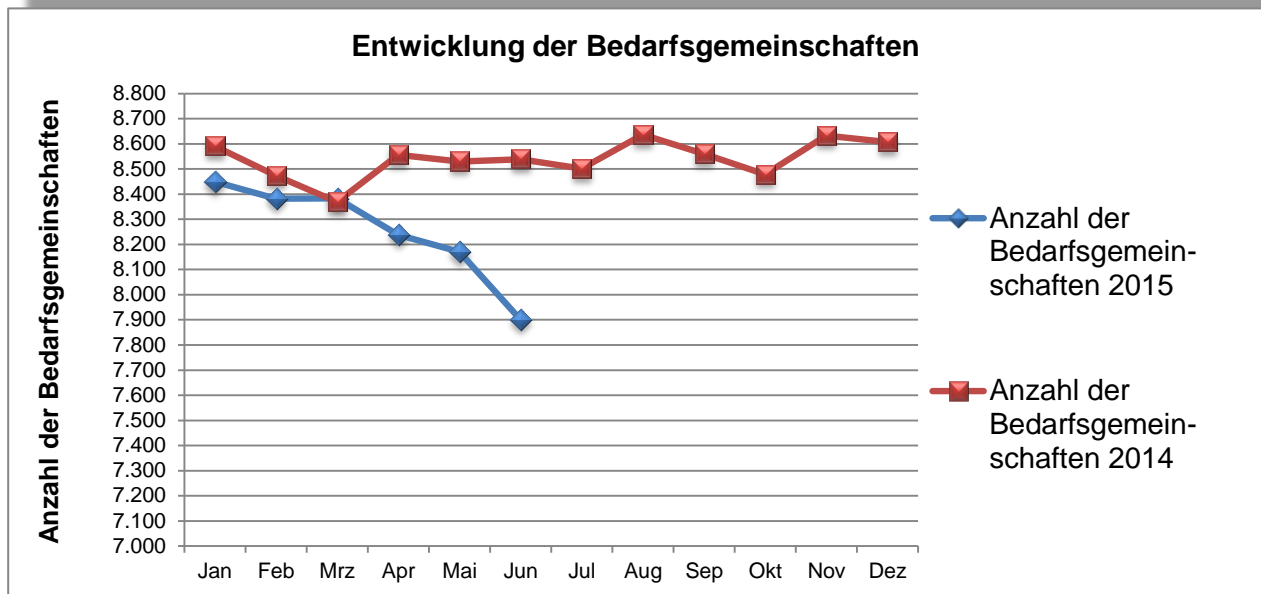
2015	I. Quartal	II. Quartal	III. Quartal	IV. Quartal
Ø Anzahl der Bedarfsgemeinschaften*	8.405	8.103		
Ø Anzahl der Personen in Bedarfsgemeinschaften	16.414	15.660		
Ø Anzahl der erwerbsf. Leistungsberechtigten	10.029	10.030		

* Hier sind die Bedarfsgemeinschaften enthalten, die einen Leistungsbezug aus dem Sonderstatus von Flüchtlingen nach entsprechender Verordnung des Bundesinnenministers ableiten und beantragt haben.

2015	I. Quartal	II. Quartal	III. Quartal	IV. Quartal
Anzahl der Bedarfsgemeinschaften (Flüchtlingsstatus)	19	35		
Anzahl der Personen in Bedarfsgemeinschaften	58	101		

2014	I. Quartal	II. Quartal	III. Quartal	IV. Quartal
Anzahl der Bedarfsgemeinschaften (Flüchtlingsstatus)	0	9	14	17
Anzahl der Personen in Bedarfsgemeinschaften	0	22	35	54

1.1 Bedarfsgemeinschaften im Vergleich

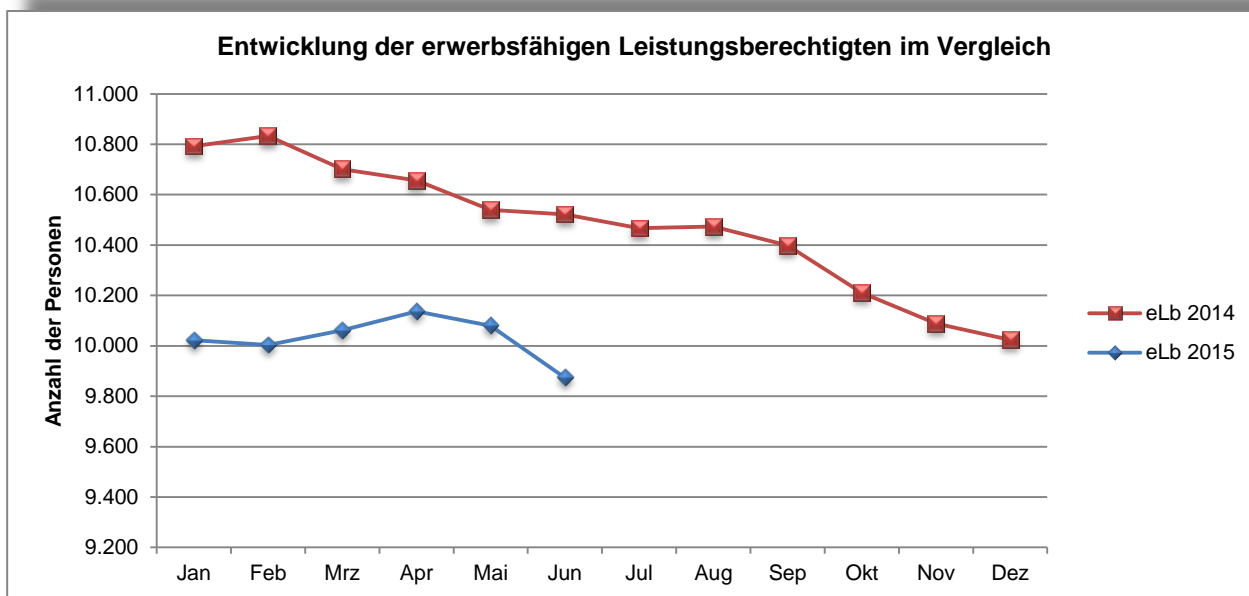


1.2 Erwerbsfähige Leistungsberechtigte im Vergleich (statistische Daten)

I. Quartal 2015 = Ø 10.029 erwerbsfähige Leistungsberechtigte

II. Quartal 2015 = Ø 10.030 erwerbsfähige Leistungsberechtigte

I. bis IV. Quartal 2014 = Ø 10.475 erwerbsfähige Leistungsberechtigte



1.3 Entwicklung der erwerbsfähigen Leistungsberechtigten zu den Einwohnern der Städte/Gemeinden/Ämter

	EW 3/2015	LB 3/2015	BG 3/2015	*LB/EW in %	EW 6/2015	LB 6/2015	BG 6/2015	*LB/EW in %
Amt Friesack	6.364	723	369	11%	6.364	732	373	12%
Amt Nennhausen	4.647	518	247	11%	4.647	517	246	11%
Amt Rhinow	4.664	584	310	13%	4.664	562	300	12%
Gemeinde Brieselang	11.075	506	244	5%	11.075	515	249	5%
Gemeinde Dallgow-Döberitz	9.082	369	187	4%	9.082	371	187	4%
Gemeinde Milower Land	4.341	426	194	10%	4.341	395	184	9%
Gemeinde Schönwalde/Glien	9.120	412	209	5%	9.120	415	214	5%
Gemeinde Wustermark	8.165	670	340	8%	8.165	634	312	8%
Stadt Falkensee	41.444	2.556	1.196	6%	41.444	2.548	1.188	6%
Stadt Ketzin/Havel	6.393	503	272	8%	6.393	467	250	7%
Stadt Nauen	16.668	2.658	1.334	16%	16.668	2.683	1.354	16%
Stadt Premnitz	8.367	1.235	676	15%	8.367	1.236	672	15%
Stadt Rathenow	24.114	4.519	2.454	19%	24.114	4.375	2.372	18%
Landkreis Havelland gesamt	154.444	15.679	8.032	10%	154.444	15.450	7.901	10%

* Bei den abgebildeten Werten handelt es sich um aufgerundete Werte

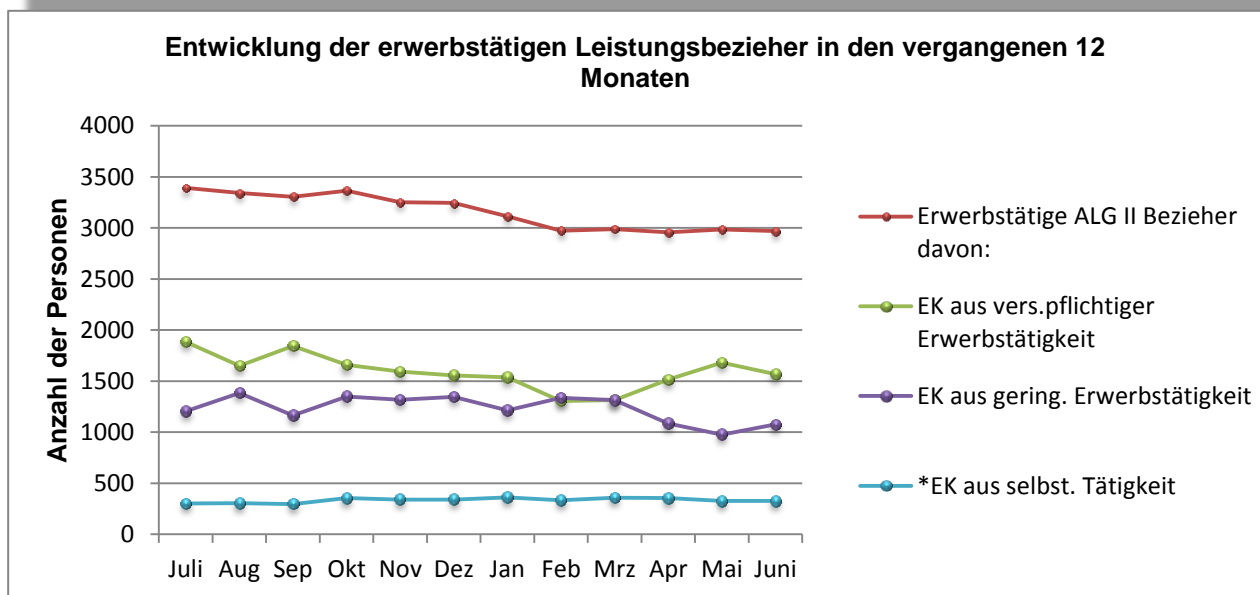
Die Daten zu den Einwohnerzahlen wurden vom Amt für Statistik Berlin-Brandenburg (Stand 5/2014) zur Verfügung gestellt

1.4 Entwicklung der erwerbstätigen Leistungsberechtigten (aufstockender Leistungsbezug)

Abbildung der erwerbstätigen Leistungsberechtigten, die Einkommen aus einer Erwerbstätigkeit mit Leistungen aus der Grundsicherung nach dem SGB II aufstocken, um Ihren Lebensunterhalt zu sichern.

2015	Jan	Feb	Mrz	Apr	Mai	Jun	Jul	Aug	Sep	Okt	Nov	Dez
Erwerbstätige ALG II Bezieher davon	3.113	2.974	2.989	2.957	2.984	2.969						
EK aus vers.pflichtiger Erwerbstätigkeit	1.537	1.306	1.316	1.515	1.578	1.567						
EK aus gering. Erwerbstätigkeit	1.213	1.335	1.313	1.087	1.080	1.075						
*EK aus selbst. Tätigkeit >20 h	252	255	267	259	240	246						
*EK aus selbst. Nebentätigkeit < 20h	111	78	93	96	86	81						

*Die Daten wurden ab 7/2014 aus dem Fachverfahren Open Controlling anhand des Eintrages im Werdegang ermittelt und nicht mehr aus den Fallakten der Leistungsabteilungen.



2. SGB II Quote im Landkreis Havelland

Verhältnis aller Personen der Bedarfsgemeinschaften zur Bevölkerungszahl des Landkreises Havelland:

2015	Jan	Feb	Mrz	Apr	Mai	Jun	Jul	Aug	Sep	Okt	Nov	Dez
LK Havelland	10,2%	10,1%	10,2%	10,1%	9,8%	10,0%						
Ø Brandenburg	9,6%	9,6%	9,6%	9,6%	9,6%	9,5%						
Ø Deutschland	7,5%	7,5%	7,6%	7,6%	7,6%	7,6%						

3. Zielwerte

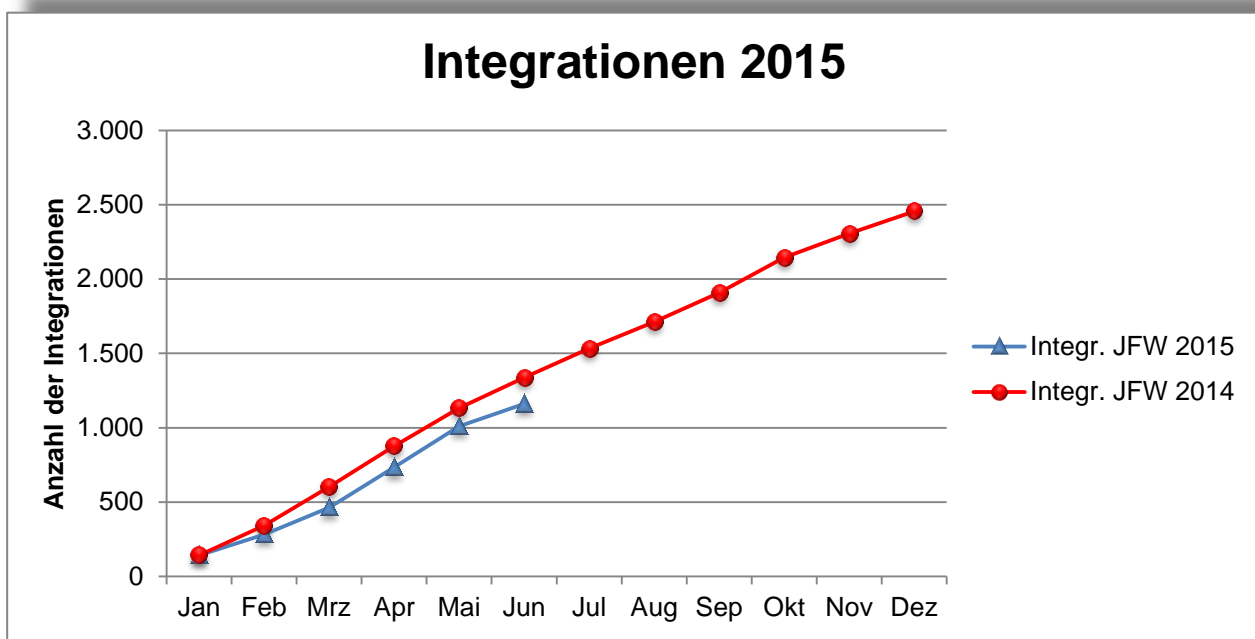
Aufgrund der Zielvorgaben des Bundes an die Länder besteht mit dem Arbeitsministerium des Landes Brandenburg (MASF) eine einvernehmlich verhandelte Zielvereinbarung mit dem Landkreis Havelland für das Jahr 2015

3.1 Integrationsquote

Das Ziel „Erhöhung der Anzahl der Integrationen“ ist für das Jahr 2015 erreicht, wenn insgesamt 2.350 erwerbsfähige Leistungsberechtigte integriert worden sind.

2015	Jan	Feb	Mrz	Apr	Mai	Jun	Jul	Aug	Sep	Okt	Nov	Dez
Integrationen	187	140	181	271	276	151						
Integr. JFW 2015	142	282	463	734	1.010	1.161						

Integr. JFW = kumulierter Jahresfortschrittswert



3.1.1 Nachhaltigkeit der Integrationen

2014	Jan	Feb	Mrz	Apr	Mai	Jun	Jul	Aug	Sep	Okt	Nov	Dez
Anzahl der Integrationen	142	199	261	274	256	205	196	179	197	236	161	150
weiter integriert nach 3 Monaten	111	144	231	210	182	149	147	130	151	192	111	93
weiter integriert nach 6 Monaten	98	127	181	182	110	113	103	73	114	111	99	72
weiter integriert nach 12 Monaten	72	76	123	171	94	78						

3.1.2 Anteil befristeter und unbefristeter Beschäftigungsverhältnisse

2015	Jan	Feb	Mrz	Apr	Mai	Jun	Jul	Aug	Sep	Okt	Nov	Dez
befristete Integrationen	84	73	88	137	156	76						
unbefristete Integrationen	103	67	93	134	120	75						

3.1.3 Anteil befristeter Beschäftigungsverhältnisse <12 Monate/ >12 Monate

2015	Jan	Feb	Mrz	Apr	Mai	Jun	Jul	Aug	Sep	Okt	Nov	Dez
befristete Integrationen	84	73	88	137	156	76						
davon ≤ 12 Monate	76	66	64	131	137	70						
davon > 12 Monate	8	7	24	6	19	6						

3.1.4 Aufteilung der Integrationen zu den einzelnen Branchen

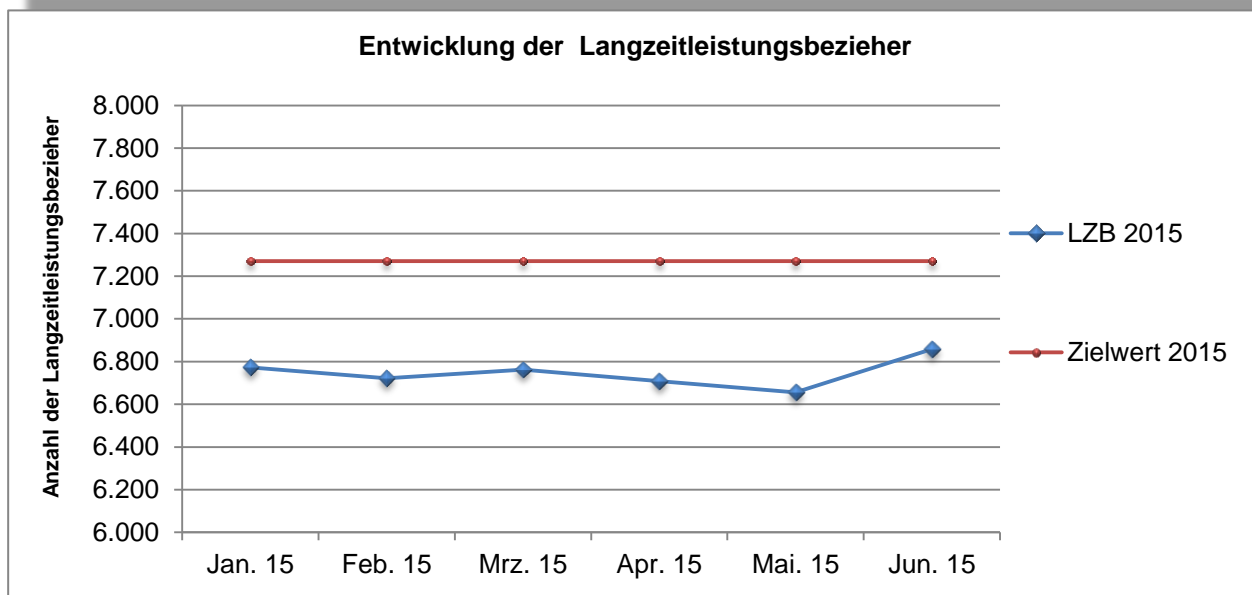
2015	Jan	Feb	Mrz	Apr	Mai	Jun	Jul	Aug	Sep	Okt	Nov	Dez
Land- und Forstwirtschaft; Tierhaltung	2	1	11	16	24	2						
Herstellung von Lebensmitteln	2	2	0	1	4	0						
Herstellung/Verarbeitung von Holz, Leder, Glas, Pappe und Papier	0	2	1	0	2	0						
Metallbearbeitung; Herstellung von Maschinen	2	8	5	6	4	4						
chemische Industrie	1	4	0	2	4	1						
Baugewerbe	7	9	19	25	16	11						
Handel	20	12	21	28	23	15						
Kurier,-Post; Güterverkehr, Personenverkehr, Dienstleistungen	13	7	3	10	7	7						
Lager/Logistik	7	6	9	11	10	4						
Gastronomie;Hotellerie	6	6	11	36	42	14						
Versicherungen; Recht; Steuern	0	0	0	1	0	0						
Arbeitnehmerüberlassung	17	12	17	34	24	28						
Wachschutz	3	2	1	3	19	1						
Hausmeisterdienste; Gebäudereinigung	12	6	10	12	8	1						
Büro- und Sekretariat	2	3	1	6	4	0						
medizinischer Bereich; Pflege; Betreuung	33	17	8	15	14	10						
Bildung; Schulen; Kitas	5	6	1	3	2	1						
Dienstleistungen	17	15	22	15	39	24						
weitere Bereiche	38	22	37	47	30	28						

3.1.5 Zuordnung der Integrationen zu Arbeitgeberstandorten

Integrationen (Arbeitgeberstandort)	Jan 15	Feb 15	Mrz 15	Apr 15	Mai 15	Jun 15	Jul 15	Aug 15	Sep 15	Okt 15	Nov 15	Dez 15
Brieselang	2	15	5	9	12	7						
Dallgow-Döberitz	5	2	1	4	5	3						
Falkensee	19	16	17	20	15	11						
Friesack (Amt)	3	2	0	5	2	2						
Ketzin/Havel	6	5	4	8	4	7						
Milower Land	2	4	7	3	7	3						
Nauen	24	10	19	33	20	19						
Nennhausen (Amt)	0	1	2	5	1	0						
Premnitz	7	7	10	20	16	10						
Rathenow	40	23	34	51	74	37						
Rhinow (Amt)	1	1	6	4	15	2						
Schönwalde-Glien	1	1	5	7	3	0						
Wustermark	5	3	11	10	9	9						
außerhalb HVL	72	50	60	92	93	41						
davon Berlin	20	18	26	32	34	22						
davon Potsdam	7	2	3	7	6	5						

3.2 Vermeidung von langfristigem Leistungsbezug

Auch dieser Wert ist in der Zielvereinbarung mit einer Zahl (max. 7.270) definiert worden (neben der Integrationsquote, vgl. 3.1). Langzeitleistungsbezieher (LZB) sind erwerbsfähige Leistungsberechtigte (eLb), die in den vergangenen 24 Monaten mindestens 21 Monate hilfebedürftig waren (§ 6 Abs. 1 RVO zu § 48a SGB II). Um die Zeiten der Nichterwerbsfähigkeit aufgrund des Alters (15. - 16. Lebensjahr) nicht mit in den Betrachtungszeitraum aufzunehmen, werden LZB erst ab dem vollendeten 17. Lebensjahr in die Darstellung mit einbezogen.



ab 9/2013 eigene Erhebungen aus dem Fachverfahren

3.2.1 Altersstruktur der Langzeitleistungsbezieher

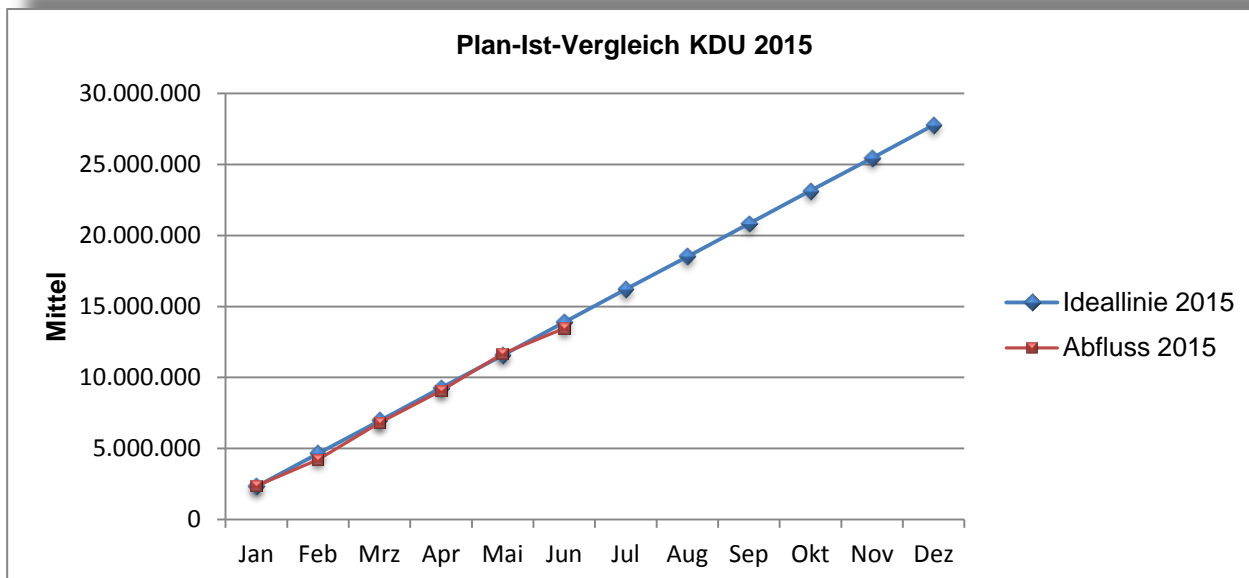
	Okt. 14	Nov. 14	Dez. 14	Jan. 15	Feb. 15	Mrz. 15	Apr. 15	Mai. 15	Jun. 15	Jul. 15	Aug. 15	Sep. 15	Okt. 15	Nov. 15	Dez. 15
17-24 jährige	478	461	444	426	429	452	449	494	494						
25-49 jährige	3.363	3.318	3.340	3.301	3.255	3.275	3.237	3.192	3.302						
50-60 jährige	2.389	2.372	2.360	2.344	2.330	2.333	2.299	2.271	2.319						
61-65 jährige	720	716	698	702	708	702	723	717	743						
Summe	6.950	6.867	6.842	6.773	6.722	6.762	6.708	6.674	6.858						

Kreishaushalt 2014 Produktbereich Dezernat VI, Jobcenter

Datenquelle: newsystem kommunal Sachkontenauswertung

4. Haushaltsmonitoring

Art der Leistung	geplante Jahressumme (lt Haushaltsplan New System)	lineare Entwicklung der Ausgaben bis Ende Monat 6_2015	Ausgaben bis zum Ende Monat 6_2015
Kosten der Unterkunft(laufende Leistungen) §6 Abs.1 Nr.2 SGBII	27.770.000	13.885.000	13.452.170
ALG II (§ 6 Abs.1 Nr. 1 SGB II)	46.599.200	23.299.600	24.716.006
Bildung und Teilhabe (SGB II; BKGG; WoGG)	498.500	249.250	249.109
Leistungen für Eingliederungen inkl. § 16e alt; §16e,f	7.097.800	3.548.900	2.881.600 €
Verwaltungsaufwendungen	14.405.200	7.202.600	5.801.687



Widerspruchs- und Klageverfahren

5.1 Widerspruchsverfahren 2015

Grund	Okt. 14	Nov. 14	Dez. 14	Jan. 15	Feb. 15	Mrz. 15	Apr. 15	Mai. 15	Jun. 15	Jul. 15	Aug. 15	Sep. 15
Aufhebung und Erstattung	27	24	54	36	32	29	17	28	27			
Einkommen	30	22	31	16	16	35	17	29	25			
KDU	56	42	60	58	51	45	27	52	50			
Sanktionen	4	2	5	3	10	7	4	2	3			
sonstige Leistungen zur Sicherung des Lebensunterhaltes	13	7	8	12	5	9	5	3	13			
restliche Gründe	43	46	41	38	31	35	45	45	44			
Summe	173	143	199	163	145	160	115	159	162			

5.1.1 Dauer der Widerspruchsverfahren

	Mai 14	Jun 14	Jul 14	Aug 14	Sep 14	Okt 14	Nov 14	Dez 14	Jan 15	Feb 15	Mrz 15	Apr 15	Mai 15	Jun 15
Anzahl	141	140	179	140	152	173	143	199	163	145	160	115	159	162
Erledigung innerhalb von 3 Monaten	101	94	109	48	95	116	107	155	121	112	123	76	85	66
Erledigungsdauer über 3 Monate	40	46	70	92	57	57	39	34	42	33	39			
Erledigungsdauer über 3 Monate in %	28,37%	32,86%	39,11%	65,71%	37,50%	32,95%	27,27%	17,09%	25,77%	22,76%	24,38%			

5.2 Klageverfahren 2015

Nach aktuellem Stand sind 540 Verfahren anhängig. Bei einem Erlass von ca. 75.000 Bescheiden pro Jahr im Landkreis Havelland Jobcenter bedeutet dies ein Verhältnis von ca. 0,67 Prozent aktuell anhängiger Klageverfahren.

Grund	kumulierte Anzahl	Klageabweisung	Klagerücknahme	Stattgabe teilweise/ volle durch Urteil	Anerkenntnis/ teilweise/Vergleich
Aufhebung und Erstattung	32				6
Aufrechnung	0				
BuT	1				1
Einkommen	17				3
KDU	74				4
Leistungen zur Eingliederung in Arbeit	0				
Mehrbedarfe	3				
Mitwirkung	0				
Regelleistung	2				
Sanktionen	3				
sonstiges	11				1
sonstigen Leistungen zur Sicherung des Lebensunterhaltes	6				1
Überprüfungsantrag	12				1
Untätigkeitsklage	26				14
Vermögen	1				
Zugangsvoraussetzungen SGB II	16				
"ohne Grund"	0				
Summe	204	0	0	0	31

Fazit:

Die SGB II Quote für das II. Quartal 2015 zeigt sich konstant, obwohl ein leichtes Absinken bei den erwerbsfähigen Leistungsberechtigten zu verzeichnen ist. Sie liegt nach wie vor geringfügig über dem brandenburger Durchschnittswert.

Beachtlich ist dabei schon, dass die Anzahl von erwerbsfähigen Leistungsberechtigten ein erstes Mal seit 2005 die für den Landkreis bedeutende Grenze von 10.000 Menschen unterschritten hat. Die Ursachen sind vielschichtig. Allein die Integrationsquote ist für eine Begründung nicht ausreichend. Schon zum jetzigen Zeitpunkt wird eingeschätzt, dass Elemente des demographischen Wandels wohl eine weitere Ursache für diesen Rückgang sind. Die Auswirkungen auf den möglichen Arbeitsmarktzugang der verbleibenden leistungsberechtigten Menschen erschweren vergleichsweise den Integrationsprozess.

Weiterhin im Fokus steht die Nachhaltigkeit der Integrationen. Hier kann festgestellt werden, dass im Durchschnitt geringfügig unter der Hälfte der integrierten Leistungsberechtigten nach 12 Monaten weiterhin in einem Beschäftigungsverhältnis stehen. Dabei ist sehr deutlich, dass dieser Wert sehr starken Schwankungen im Betrachtungszeitraum unterliegt. Dies weist auf eine Vielzahl von Faktoren hin, die die Nachhaltigkeit einer Beschäftigungsaufnahme durch einen SGB II Leistungsberechtigten beeinflussen. Das Dezernat ist vorrangig mit der Feststellung dieser Faktoren befasst. Im Ergebnis hat dies zur Entscheidung der Teilnahme am Programm des Bundesministeriums für Arbeit „Eingliederung langzeitarbeitsloser Leistungsberechtigter nach dem SGB II auf dem allgemeinen Arbeitsmarkt“ geführt. Hier wird insbesondere auf die Stabilisierung von Arbeitsverhältnissen mit dem Ziel die Integrationen nachhaltig zu gestalten, abgestellt. Auch die Fortsetzung des kreiseigenen Vorhabens, mit dem Namen „Aktiv in Unternehmen“, muss zum weiteren Ausbau der Nachhaltigkeit von Integrationen einen Beitrag leisten.

Klar zu erkennen ist ebenso ein Rückgang bei den Bedarfsgemeinschaften. Im Zusammenhang mit den Anzahlen erwerbsfähiger Leistungsberechtigter ist festzustellen, dass die durchschnittliche Größe der Bedarfsgemeinschaften konstant bleibt.