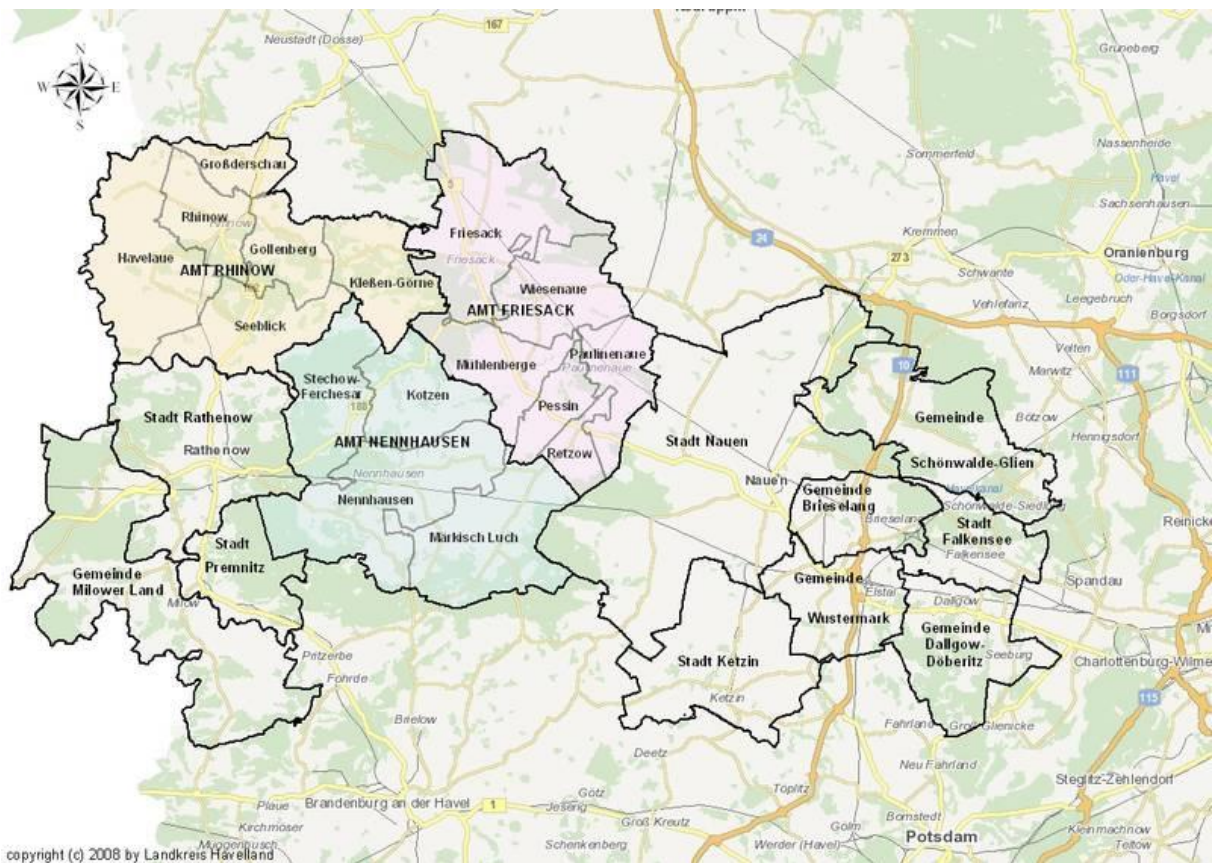




## Kreisbericht zur Grundsicherung SGB II II. Quartal 2014



Inhaltsverzeichnis:

Eckdaten der Grundsicherung .....	3
1. Entwicklung der Bedarfsgemeinschaften und Leistungsberechtigten .....	3
1.1 Bedarfsgemeinschaften im Vergleich .....	3
1.2 Erwerbsfähige Leistungsberechtigte im Vergleich (statistische Daten).....	4
1.3 Entwicklung der erwerbstätigen Leistungsberechtigten.....	5
2. SGB II Quote im Landkreis Havelland.....	5
3. Zielwerte .....	6
3.1 Integrationsquote .....	6
3.1.1 Nachhaltigkeit der Integrationen.....	6
3.1.2 Anteil befristeter und unbefristeter Beschäftigungsverhältnisse .....	7
3.1.3 Anteil befristeter Beschäftigungsverhältnisse <12 Monate/ >12 Monate.....	7
3.1.4 Aufteilung der Integrationen zu den einzelnen Branchen .....	7
3.1.5 Zuordnung der Integrationen zu Arbeitgeberstandorten .....	8
3.2 Vermeidung von langfristigem Leistungsbezug .....	9
3.2.1 Altersstruktur der Langzeitleistungsbezieher .....	9
Kreishaushalt 2014 Produktbereich Dezernat VI, Jobcenter .....	10
4. Haushaltsmonitoring .....	10
5. Klage- und Widerspruchsverfahren.....	11
5.1 Klageverfahren 2014.....	11
5.2 Widerspruchsverfahren 2014 .....	12
5.2.1 Dauer der Widerspruchsverfahren .....	12
Fazit:.....	13

Impressum

Landkreis Havelland  
Dezernat VI

Waldemardamm 3  
14641 Nauen

Datenstand: Juni 2014

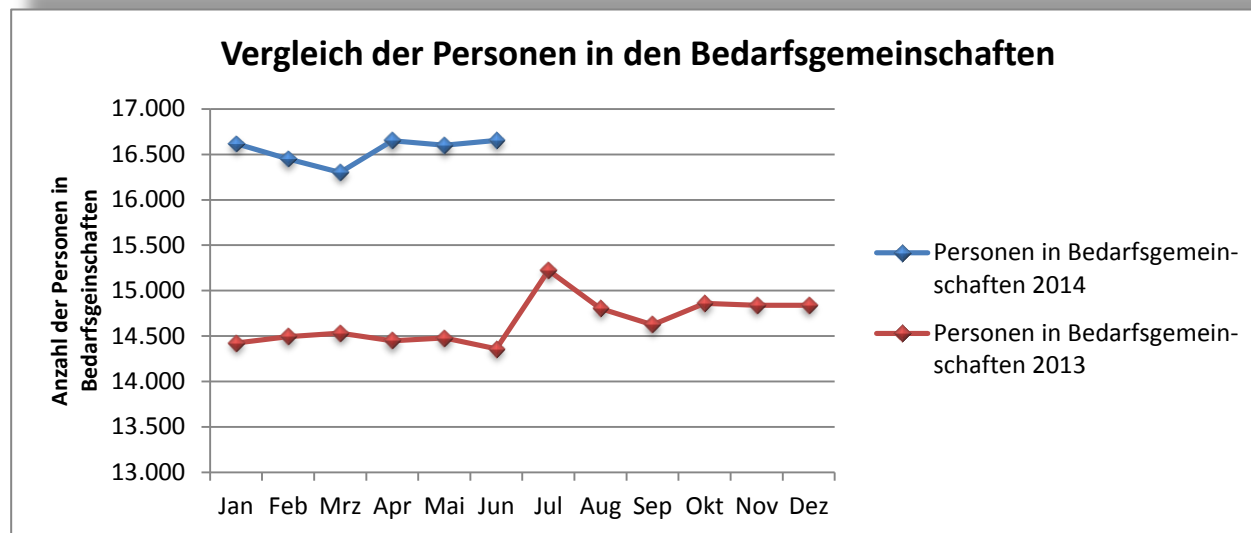
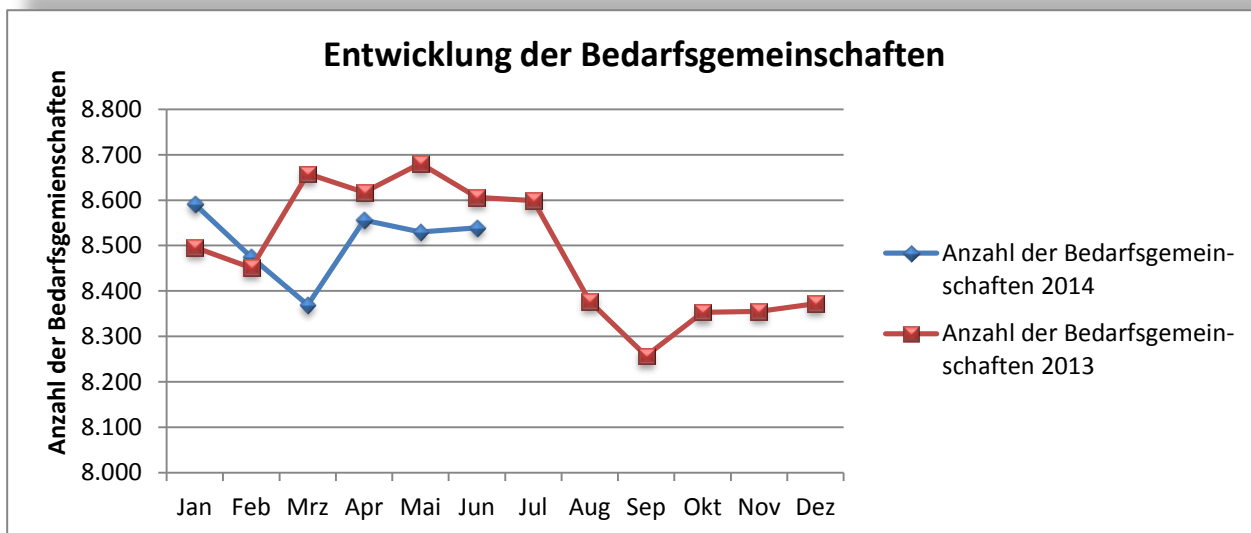
Die vorliegenden Daten sind aus den Fachverfahren SGB II OPEN/PROSOZ, INFOMA-newsystem kommunal und Statistik nach § 53 SGB II gewonnen. Hilfsweise vergleichende weitere SGB II Daten, die aus anderen Quellen herangezogen werden, weichen möglicherweise aufgrund anderer Erfassungszeiträume ab.

## Eckdaten der Grundsicherung

### 1. Entwicklung der Bedarfsgemeinschaften und Leistungsberechtigten

2014	I. Quartal	II. Quartal	III. Quartal	IV. Quartal
Ø Anzahl der Bedarfsgemeinschaften	8.478	8.542		
Ø Anzahl der Personen in Bedarfsgemeinschaften	16.457	16.636		
Ø Anzahl der erwerbsf. Leistungsberechtigten	10.763	10.572		

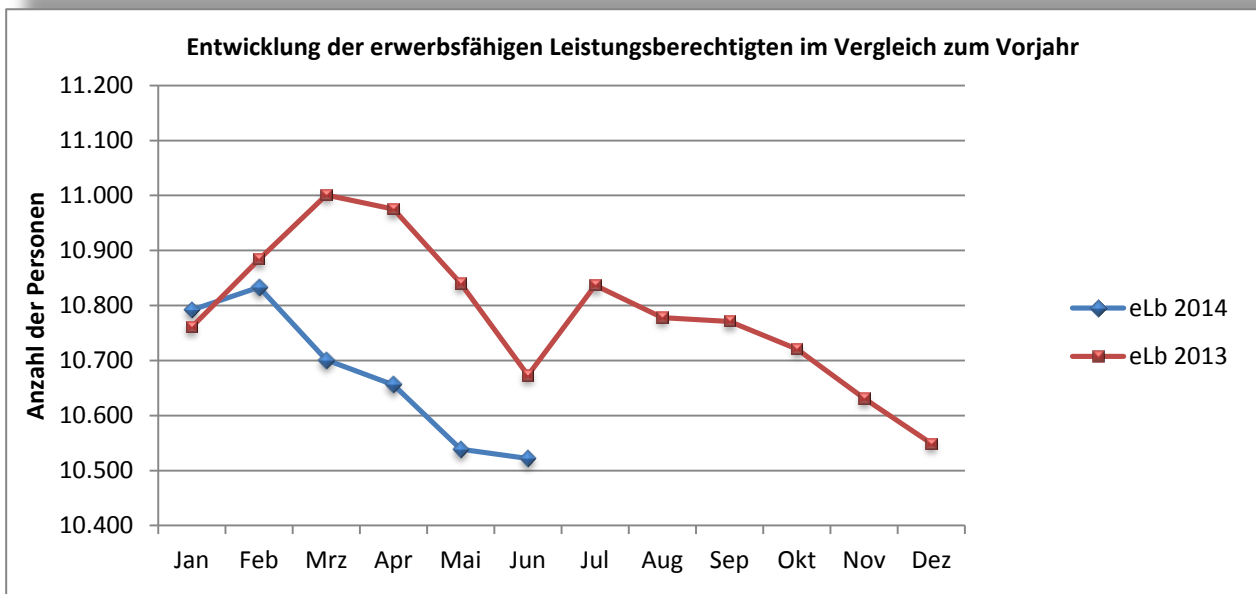
#### 1.1 Bedarfsgemeinschaften im Vergleich



### 1.2 Erwerbsfähige Leistungsberechtigte im Vergleich (statistische Daten)

I. bis II. Quartal 2014 = Ø 10.674 erwerbsfähige Leistungsberechtigte

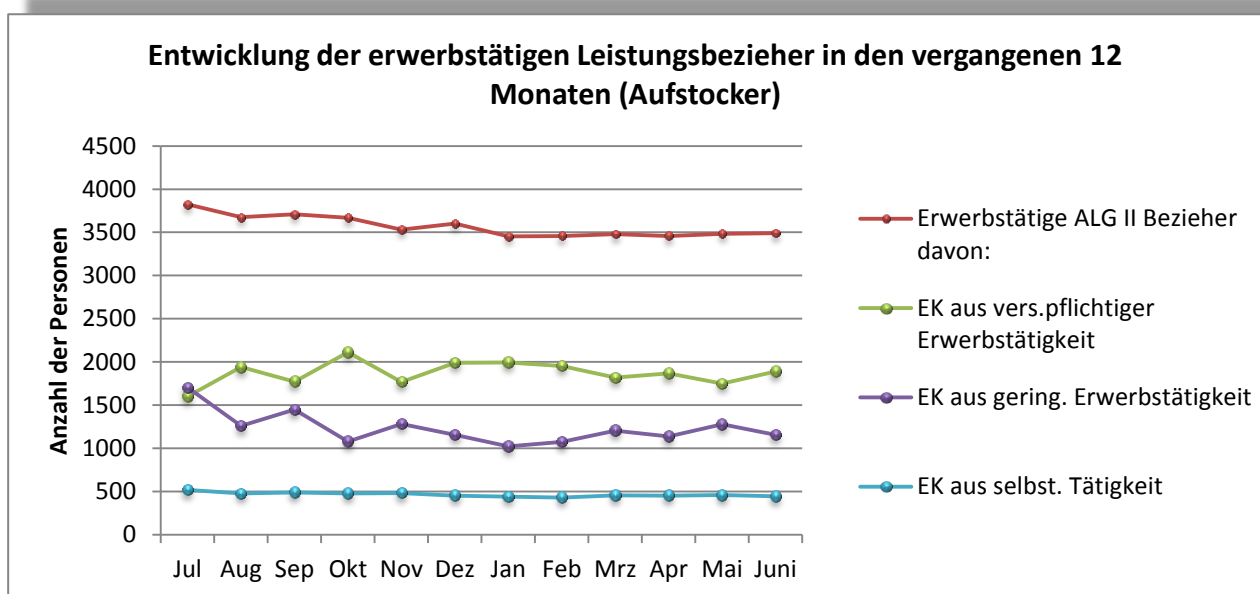
I. bis IV. Quartal 2013 = Ø 10.763 erwerbsfähige Leistungsberechtigte



### 1.3 Entwicklung der erwerbstätigen Leistungsberechtigten

Abbildung der erwerbstätigen Leistungsberechtigten, die Einkommen aus einer Erwerbstätigkeit mit Leistungen aus der Grundsicherung nach dem SGB II aufstocken, um Ihren Lebensunterhalt zu sichern.

2013-2014	Jul	Aug	Sep	Okt	Nov	Dez	Jan	Feb	Mrz	Apr	Mai	Juni
Erwerbstätige ALG II Bezieher davon:	3823	3675	3709	3670	3533	3601	3.454	3.458	3.480	3.459	3.485	3.491
EK aus vers.pflichtiger Erwerbstätigkeit	1602	1940	1772	2112	1769	1991	1.994	1.953	1.819	1.867	1.748	1.890
EK aus gering. Erwerbstätigkeit	1704	1258	1448	1079	1282	1157	1.021	1.074	1.204	1.139	1.279	1.157
EK aus selbst. Tätigkeit	517	477	489	479	482	453	439	431	457	453	458	444



## 2. SGB II Quote im Landkreis Havelland

Verhältnis aller Personen der Bedarfsgemeinschaften zur Bevölkerungszahl des Landkreises Havelland:

2014	Jan	Feb	Mrz	Apr	Mai	Jun	Jul	Aug	Sep	Okt	Nov	Dez
LK Havelland	10,4%	10,4%	10,5%	10,4%	10,8%	10,9%						
Ø Brandenburg	10,0%	10,1%	10,1%	10,1%	10,1%	10,0%						
Ø Deutschland	7,5%	7,6%	7,6%	7,6%	7,6%	7,6%						

Daten wurden anhand der Werte des Deutschen Landkreistages und der Zensusdaten Stand 10/2013 ermittelt.

### 3. Zielwerte

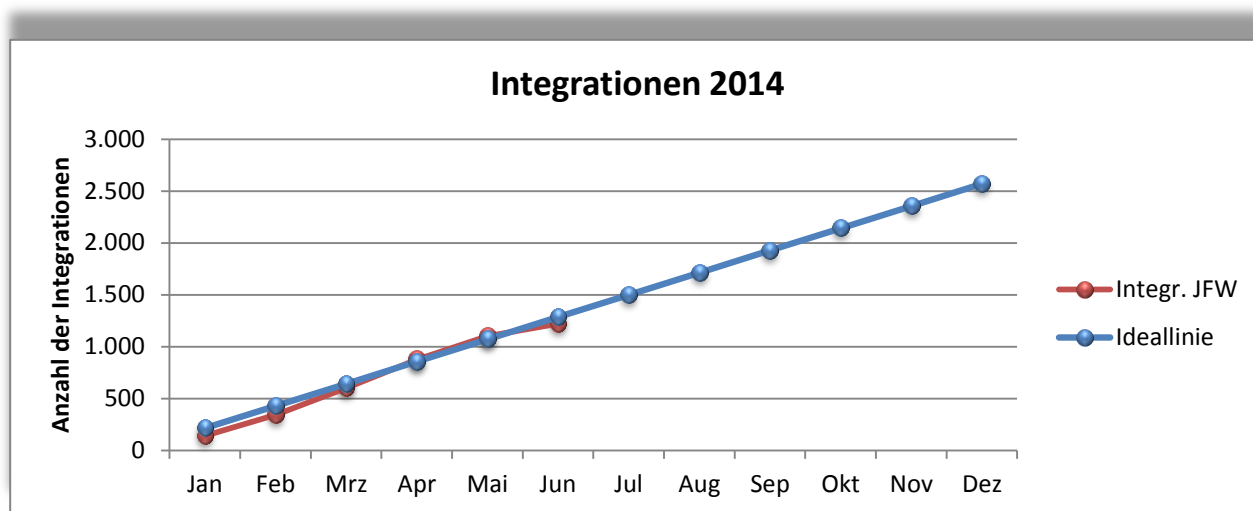
Aufgrund der Zielvorgaben des Bundes an die Länder wurde mit dem Arbeitsministerium des Landes Brandenburg (MASF) eine einvernehmlich verhandelte Zielvereinbarung für das Jahr 2014 abgeschlossen.

#### 3.1 Integrationsquote

Das Ziel „Erhöhung der Anzahl der Integrationen“ ist für das Jahr 2014 erreicht, wenn insgesamt 2.570 erwerbsfähige Leistungsberechtigte integriert worden sind (Das Ziel im Jahr 2014 ist erreicht, wenn sich die Integrationsquote des Jobcenters Havelland um höchstens 9 Prozent im Vergleich zum Vorjahr verringert.)

2014	Jan	Feb	Mrz	Apr	Mai	Jun	Jul	Aug	Sep	Okt	Nov	Dez
Integrationen	142	199	261	274	224	121						
Integr. JFW	142	341	602	876	1.100	1.221						

Integr. JFW = kumulierter Jahresfortschrittswert



Dieses Ziel wurde mit 1.221 Integrationen zum II. Quartal 2014 zu 95% erreicht. Der zu erreichende Idealwert liegt bei 1.285 Integrationen zum II. Quartal 2014.

#### 3.1.1 Nachhaltigkeit der Integrationen

2014	Jan	Feb	Mrz	Apr	Mai	Jun	Jul	Aug	Sep	Okt	Nov	Dez
Anzahl der Integrationen	142	199	261	274	224	121						
weiter integriert nach 3 Monaten	111	144	231									
weiter integriert nach 6 Monaten												
weiter integriert nach 12 Monaten												

### 3.1.2 Anteil befristeter und unbefristeter Beschäftigungsverhältnisse

2014	Jan 14	Feb 14	Mrz 14	Apr 14	Mai 14	Jun 14	Jul 14	Aug 14	Sep 14	Okt 14	Nov 14	Dez 14
befristete Integrationen	58	106	94	122	109	43						
unbefristete Integrationen	84	93	167	152	115	78						

### 3.1.3 Anteil befristeter Beschäftigungsverhältnisse <12 Monate/ >12 Monate

2014	Jan	Feb	Mrz	Apr	Mai	Jun	Jul	Aug	Sep	Okt	Nov	Dez
befristete Integrationen	<b>58</b>	<b>106</b>	<b>94</b>	<b>122</b>	<b>109</b>	<b>43</b>						
davon ≤ 12 Monate	54	100	92	119	105	40						
davon > 12 Monate	4	6	2	3	4	3						

### 3.1.4 Aufteilung der Integrationen zu den einzelnen Branchen

2014	Jan	Feb	Mrz	Apr	Mai	Jun	Jul	Aug	Sep	Okt	Nov	Dez
Land- und Forstwirtschaft; Tierhaltung	4	6	15	38	22	4						
Herstellung von Lebensmitteln	0	0	2	5	0	0						
Herstellung/Verarbeitung von Holz, Leder, Glas, Pappe und Papier	4	1	3	3	2	2						
Metallbearbeitung; Herstellung von Maschinen	3	7	9	9	5	2						
chemische Industrie	0	2	1	0	0	0						
Baugewerbe	9	4	30	19	19	7						
Handel	14	12	30	29	28	10						
Kurier,-Post; Güterverkehr, Dienstleistungen	7	9	10	10	4	5						
Lager	14	43	34	37	16	8						
Gastronomie	9	7	16	15	15	19						
Versicherungen, Recht; Steuern	4	5	1	8	2	1						
Arbeitnehmerüberlassung	9	19	27	26	41	28						
Wachschutz	3	2	4	2	2	0						
Hausmeisterdienste; Gebäudereinigung	8	8	11	17	13	2						
Büro- und Sekretariat	15	11	14	2	12	10						
medizinischer Bereich; Pflege, Betreuung	13	11	16	15	16	8						
Bildung; Schulen; Kitas	7	1	5	2	4	0						
Dienstleistungen	0	0	2	6	6	0						
weitere Bereiche	19	27	31	31	17	15						

### 3.1.5 Zuordnung der Integrationen zu Arbeitgeberstandorten

Integrationen (Arbeitgeberstandort)	Jan 14	Feb 14	Mrz 14	Apr 14	Mai 14	Jun 14	Jul 14	Aug 14	Sep 14	Okt 14	Nov 14	Dez 14
Brieselang	2	28	28	33	11	4						
Dallgow-Döberitz	3	0	2	3	3	1						
Falkensee	13	12	17	16	23	14						
Friesack (Amt)	5	2	4	4	3	1						
Ketzin/Havel	2	3	7	5	3	2						
Milower Land	0	0	1	5	5	4						
Nauen	13	23	31	21	15	15						
Nennhausen (Amt)	0	0	3	3	5	2						
Premnitz	2	6	13	5	6	7						
Rathenow	22	17	34	40	31	16						
Rhinow (Amt)	0	0	2	5	11	3						
Schönwalde-Glien	2	0	2	3	1	1						
Wustermark	12	28	12	8	13	7						
außerhalb HVL	66	80	105	123	94	44						
davon Berlin	18	29	30	28	31	9						
davon Potsdam	7	9	6	6	4	9						

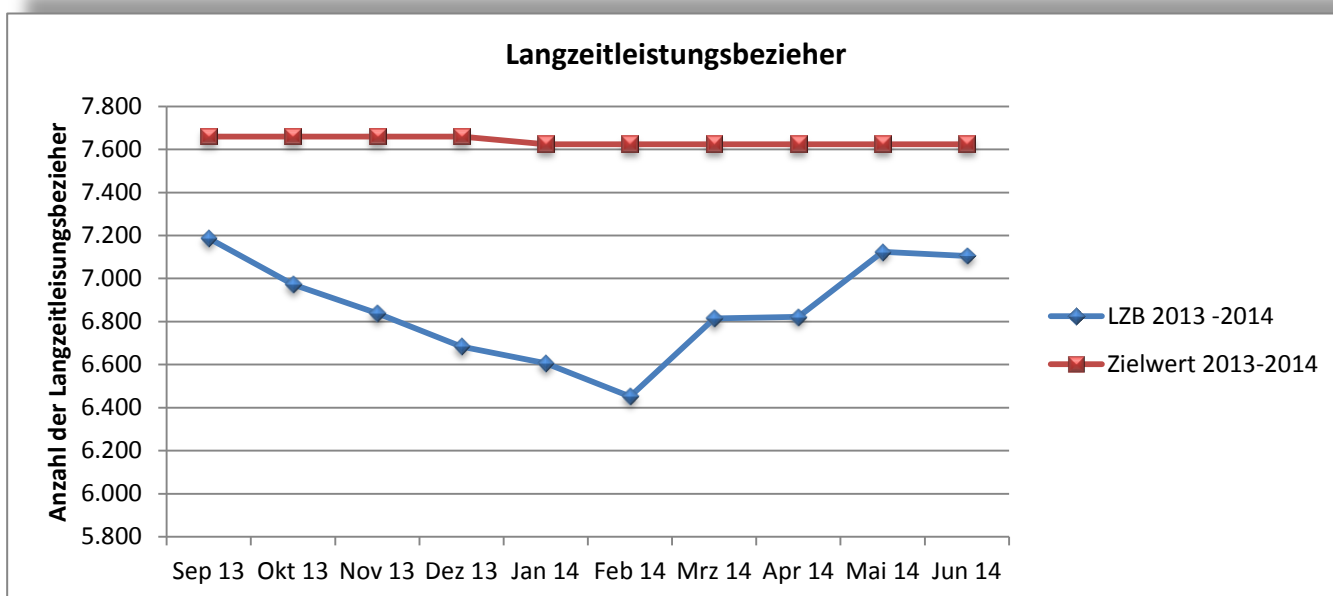


### 3.2 Vermeidung von langfristigem Leistungsbezug

Langzeitleistungsbezieher (LZB) sind erwerbsfähige Leistungsberechtigte (eLB), die in den vergangenen 24 Monaten mindestens 21 Monate hilfebedürftig waren (§ 6 Abs. 1 RVO zu § 48a SGB II). Um die Zeiten der Nichterwerbsfähigkeit aufgrund des Alters (15. - 16. Lebensjahr) nicht mit in den Betrachtungszeitraum aufzunehmen, werden LZB erst ab dem vollendeten 17. Lebensjahr in die Darstellung mit einbezogen.

Das Ziel Vermeidung von langfristigem Leistungsbezug ist gem. der Zielvereinbarung erreicht, wenn der Jahresdurchschnittswert des Vorjahres von 7.701 Langzeitleistungsbeziehern auf einen Jahresdurchschnittswert von 7.624 Langzeitleistungsbeziehern sinkt.

Der Zielwert von 7.624 Langzeitleistungsbeziehern wird auf Basis der derzeit verfügbaren Daten erreicht.



ab 9/2013 eigene Erhebungen aus dem Fachverfahren

#### 3.2.1 Altersstruktur der Langzeitleistungsbezieher

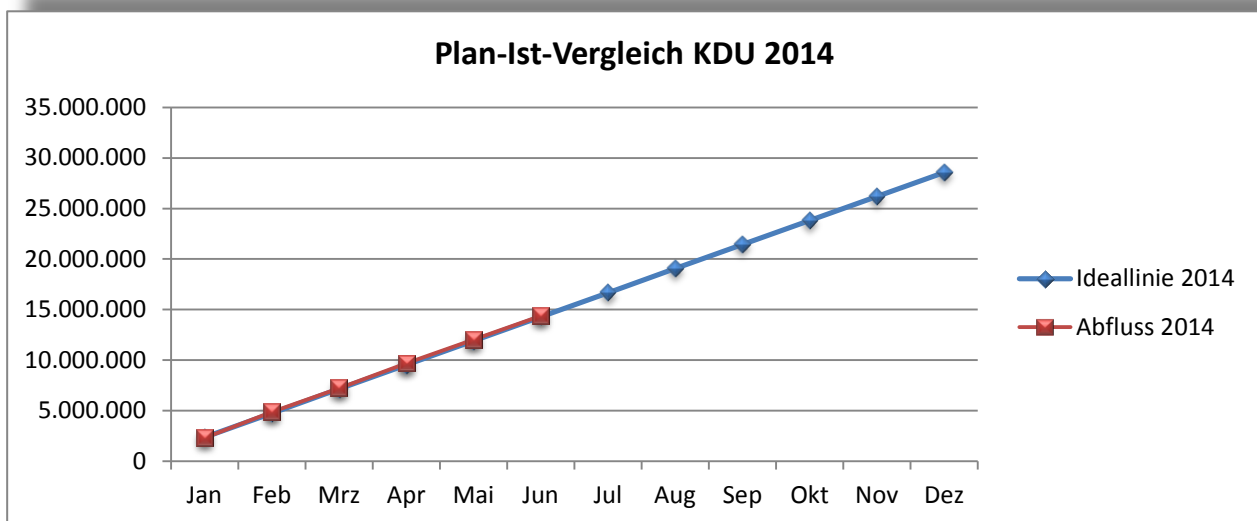
	Sep 13	Okt 13	Nov 13	Dez 13	Jan 14	Feb 14	Mrz 14	Apr 14	Mai 14	Jun 14	Jul 14	Aug 14
17-24 jährige	685	662	649	634	613	576	593	602	506	511		
25-49 jährige	3.453	3.351	3.266	3.188	3.133	3.124	3.260	3.260	3.481	3.453		
50-60 jährige	2.233	2.209	2.190	2.152	2.152	2.187	2.344	2.334	2.445	2.450		
61-65 jährige	589	586	595	586	592	565	618	626	692	691		
Summe	6.960	6.808	6.700	6.560	6.490	6.452	6.815	6.822	7.124	7.105		

**Kreishaushalt 2014 Produktbereich Dezernat VI, Jobcenter**

Datenquelle: newssystem kommunal Sachkontenauswertung

**4. Haushaltsmonitoring**

Art der Leistung	geplante Jahressumme	lineare Entwicklung der Ausgaben bis zum aktuellen Monat	Ausgaben bis zum aktuellen Monat
Kosten der Unterkunft(laufende Leistungen) §6 Abs.1 Nr.2 SGBII	28.572.000	14.286.000	14.385.633
ALG II (§ 6 Abs.1 Nr. 1 SGB II)	44.506.000	22.253.000	23.323.303
Bildung und Teilhabe (SGB II; BKGG; WoGG)	617.300	308.650	274.350
Leistungen für Eingliederungen inkl. § 16e alt; §16e,f	7.079.300	3.539.650	2.577.670
Verwaltungsaufwendungen	13.185.369	6.592.685	5.460.849



## 5. Klage- und Widerspruchsverfahren

### 5.1 Klageverfahren 2014

Grund	kumulierte Anzahl	abgewiesen mit Urteil/ Beschluss	anderweitig erledigt ohne Urteil/ Beschluss mit Nachgeben	anderweitig erledigt ohne Urteil/ Beschluss mit ohne Nachgeben = Rücknahme	anderweitig erledigt ohne Urteil/ Beschluss mit teilweisem Nachgeben = teilw. Stattg., Vergleich, Teilerk.	Aufhebung / Zurückweisung an SG / LSG	stattgegeben mit Beschluß/ Klage	teilweise stattgegeben mit Urteil/ Beschluss	offen
Aufhebung und Erstattung	40								
Aufrechnung	2								
BuT	2								
Einkommen	12		2						
KDU	44		2	5	2				
Leistungen zur Eingliederung in Arbeit	7		2						
Mehrbedarfe	2								
Mitwirkung	3								
Regelleistung	0								
Sanktionen	8								
sonstiges	9		1						
sonstigen Leistungen zur Sicherung des Lebensunterhaltes	7		1						
Überprüfungsantrag	4		1						
Untätigkeitsklage	17		4						
Vermögen	2								
Zugangsvoraussetzungen SGB II	5		1						
"ohne Grund"	4								
<b>Summe</b>	<b>168</b>		<b>14</b>	<b>5</b>	<b>2</b>				

Nach aktuellem Stand sind insgesamt 503 Verfahren anhängig. Bei einem Erlass von ca. 75.000 Bescheiden pro Jahr im Landkreis Havelland Jobcenter bedeutet dies ein Verhältnis von ca. 0,67 Prozent aktuell anhängiger Klageverfahren.

## 5.2 Widerspruchsverfahren 2014

Grund	Jan 14	Feb 14	Mrz 14	Apr 14	Mai 14	Jun 14	Jul 14	Aug 14	Sep 14	Okt 14	Nov 14	Dez 14
Aufhebung und Erstattung	28	26	55	23	10	29						
Einkommen	16	24	18	16	20	1						
KDU	35	46	50	49	40	11						
Sanktionen	9	2	11	9	5	3						
sonstige Leistungen zur Sicherung des Lebensunterhaltes	14	7	7	7	6	3						
restliche Gründe	40	45	73	66	35	82						
<b>Summe</b>	<b>142</b>	<b>150</b>	<b>182</b>	<b>170</b>	<b>116</b>	<b>129</b>	<b>0</b>	<b>0</b>	<b>0</b>	<b>0</b>	<b>0</b>	<b>0</b>

### 5.2.1 Dauer der Widerspruchsverfahren

	Jan	Feb	Mrz	Apr	Mai	Jun	Jul	Aug	Sep	Okt	Nov	Dez
Anzahl	142	150	214	170	116	129						
Erledigung innerhalb von 3 Monaten	120	126	174	113								
Erledigungs-dauer über 3 Monate	22	24	40									
Erledigungs-dauer über 3 Monate in %	15,49%	16,00%	18,69%									

## Fazit:

Die SGB II Quote für das vorliegende II. Quartal zeigt sich konstant und entspricht dem Brandenburger Durchschnittswert. Die Zahlen für die erwerbsfähigen Leistungsberechtigten sind im Vergleich zum I. Quartal 2014 um 1,8 v. H. gesunken. Gleichzeitig stieg die Anzahl der Personen in den Bedarfsgemeinschaften um 1,1 Prozent. Hier sind die absoluten Abgangszahlen (beispielsweise durch Arbeitsaufnahme) geringer als die Zugangszahlen, bei gleichzeitig sinkender Anzahl der Bedarfsgemeinschaften ein Hinweis, dass Bedarfsgemeinschaften mit einer größeren Anzahl von Personen im letzten Quartal in den Leistungsbezug gelangt sind. Diese Tendenz wirkt zusätzlich erschwerend auf die ohnehin haushalterisch komplizierte Steuerung der Entwicklung der Kosten der Unterkunft und Heizung (KdU). Steuerungsrelevant sind vorrangig die Mindereinnahmen bei den KdU.

Das Ministerium für Arbeit des Landes hat am 09.04.2014 nunmehr verbindlich eine bislang nur angekündigte Verrechnung, der aus Sicht des Bundesministeriums für Arbeit in 2012 zu viel abgerufenen Beiträge für Leistungen bei Bildung und Teilhabe vollzogen. In den Monaten April und Mai bedeutete dies bereits für den Kreishaushalt bei den Einnahmepositionen im Dezernat VI eine Mindereinnahme von **520.400,00** Euro. Nach der Rechtsauffassung der Landkreise in Brandenburg ist dieses „Weiterreichen“ einer durch den Bund nicht ausfinanzierten Leistung ein Verstoß gegen geltendes Recht. Das Land hat seinerseits gegen den Bund mittels Unterstützung der Universität für Verwaltungswissenschaften in Speyer, Klage auf Ausfinanzierung erhoben.

Die aktuellen Ausgaben für Kosten der Unterkunft und Heizung liegen bislang aber bereits geringfügig über dem Haushaltsansatz.

Die Integration am Arbeitsmarkt wird weiter zunehmend schwierig. Hier bleibt das qualifizierende und modulhafte Anlernen bestimmter Tätigkeiten (u. a. Lagerbereich) eine sinnvolle Alternative, erwerbsfähige Leistungsberechtigte auf Anlernertätigkeiten gut vorzubereiten. Eine Verbesserung der Vermittlungschancen konnte bereits festgestellt werden – wichtig hierbei ist es aber, frühzeitig die Bedarfe der Arbeitgeber zu kennen. Mit dem Start des Projektes Aktiv in Unternehmen verfolgt der Landkreis konsequent diesen neuen Ansatz integrationsorientierten Verwaltungshandelns.

Darüber hinaus ist eine frühzeitige Unterstützung der unter 25-Jährigen Leistungsberechtigten notwendig, um die Weichen möglicherweise hin zu einer Berufsausbildung stellen zu können.

Im Fokus steht erstmals die Nachhaltigkeit der Integrationen. Hier kann festgestellt werden, dass im Durchschnitt 2/3 der Integrierten Leistungsberechtigten nach 3 Monaten weiterhin in einem Beschäftigungsverhältnis stehen. In Kombination mit den statistischen Erhebungen zu Branchen und Arbeitgeberstandorten besteht anhand der auswertbaren Daten die Chance, Tendenzen besser erkennen zu können. Eine belastbare Aussage zur Nachhaltigkeit von Integrationen, die auch haushalterische Auswirkungen haben werden, wird jedoch erst nach einem Erfassungszeitraum von mehr als 12 Monaten möglich sein.